



ROVANIEMEN TYÖLLISYYSOHJEMA 2010 – 2011

**Käsittely: Kaupunginvaltuusto 14.6.2010/82 §
Kaupunginhallitus 7.6.2010/192 §**

1. KAUPUNKISTRATEGIA JA TYÖLLISYYDEN EDISTÄMINEN

Rovaniemen kaupunkistrategiassa yhtenä väestön hyvinvoinnin edistämiseen liittyvänä tavoitteena on työikäisen väestön työllisyysasteen nostaminen. Työttömyyden alentamiseen ja työllisyysasteen nostamiseen vaikutetaan laatimalla työllisyysohjelma konkreettisine toimenpiteineen ja niiden toteutusvastuineen. Kaupunkistrategian mukaan ohjelmassa tulee kiinnittää erityinen huomio nuorisotyöttömyyden vähentämiseen.

Kaupunkistrategiassa on asetettu myös elinkeinopoliittisia tavoitteita monipuolisen ja monialaisen kehitysympäristön sekä työllistämisen edellytysten luomiseksi elinkeinotoiminnalle. Kaupungin tavoitteena on vahvistaa, edistää ja monipuolistaa alueen yritystoimintaa niin, että kasvuyritykset pystyvät laajentamaan toimintaansa ja lisäämään työpaikkojen määrää. Tavoitteena on yritysten nettomäärän lisäys ja uusien suomalaisten ja kansainvälisten yritysten sijoittuminen alueelle.

Parhaillaan on käynnissä myös elinkeinon kehittämishjelman valmistelu. Ohjelman tarkoituksena on löytää ne toimenpiteet, jotka mahdollistavat kaupunkistrategiassa asetettujen elinkeinopoliittisten tavoitteiden saavuttamisen. Kehittämishjelmassa tullaan määrittämään myös elinkeinon kehittämiseen osallistuvien eri organisaatioiden roolit.

Työllisyysohjelma ja elinkeinon kehittämishjelma täydentävät omilla näkökulmillaan toisiaan ja muodostavat kokonaisuuden kaupunkistrategiassa asetettujen niin asukkaiden hyvinvointia kuin yritysten menestymistä koskevien tavoitteiden saavuttamiseksi.

Kaupunkistrategiassa on asetettu muun muassa seuraavat tavoitteet:

- kaupungin työllisyysaste on vähintään 62 % vuonna 2013
- työttömyysaste on enintään 10 % vuonna 2013
- työttömien osuus nuorten ikäluokasta enintään 3,5 % vuonna 2013 (v. 2009 vastaava luku 8,0 %)
- pitkäaikaistyöttömien osuus työttömien kokonaismäärästä vähenee vuoden 2013 loppuun asti tasaisesti prosenttiyksikön vuodessa

2. ROVANIEMEN TYÖLLISYYSOHJELMAN VALMISTELU

Kaupunkistrategiaan perustuen ja Rovaniemen työllisyystilanteen huolestuttavan heikentymisen sekä erityisesti nuorisotyöttömyyden huomattavan kasvun johdosta käynnistettiin 16.10.2009 tehdyllä apulaiskaupunginjohtajan päätöksellä Rovaniemen työllisyysohjelman laatiminen. Ohjelmaa valmistelemaan kutsuttiin keskeiset työllisyyden hoitoon osallistuvat toimijat Rovaniemellä ohjelman vaikuttavuuden edistämiseksi.

Toimeksiantonsa mukaisesti työryhmän tuli lähteä edellä mainitun kaupunkistrategian perustasta ja esittää valtion työvoimapolitiikkaan mukautetut konkreettiset toimenpiteet kaupunkistrategian toteuttamiseksi. Ohjelmassa tuli kiinnittää aivan erityinen huomio nuorisotyöttömyyden vähentämiseen. Ohjelman valmisteluun osallistuneiden työvoimaviranomaisten, kaupungin, koulutusorganisaatioiden, alueen yritysten ja muiden toimijoiden tuli löytää yhteinen tavoite ja toimenpiteet koulutus-, harjoittelu- ja työpaikkojen saamiseksi nuorille.

Ohjelmassa tuli lisäksi esittää konkreettiset toimenpide-ehdotukset Rovaniemen kaupungin maksaman työmarkkinatuen kuntaosuuden määrän minimoimiseksi ja säästyvien varojen käyttämiseksi laajan rakennetyöttömyyden suunnitelmalliseen lisähoitoon. Ehdotuksen tuli sisältää arvio toimenpiteiden rahoitustarpeista sekä mahdollisuuksista suunnata nykyisiä resursseja uudelleen.

Valmistelutyöryhmän työskentelyyn ovat osallistuneet seuraavat henkilöt:

Rovaniemen kaupunki		
Apulaiskaupunginjohtaja	Matti Ansala	puheenjohtaja
Sosiaaliturvan johtaja	Mirja Kangas	sihteeri
Suunnittelupäällikkö	Jussi Päckilä	jäsen
Sosiaali- ja terveysjohtaja	Auvo Kilpeläinen	jäsen
Elinkeinopäällikkö	Erkki Kautto	jäsen
Perusturvajohtaja	Pertti Hemminki	jäsen
Ylilääkäri	Tapio Raasakka	jäsen
Ely-keskus		
Strategiapäällikkö	Tuija Ohtonen	jäsen
Te-toimisto		
Te-toimiston johtaja	Marja Perälä	jäsen
Rovaniemen Yrittäjät ry		
Toimitusjohtaja	Jouni Kaltio	jäsen
Rovaniemen koulutuskuntayhtymä		
Rehtori	Taisto Arkko	jäsen
Rovaniemen Monitoimikeskussäätiö		
Toimitusjohtaja	Jukka Hakola	jäsen

3. ROVANIEMEN TYÖLLISYYSTILANNE

Työttömiä työnhakijoita oli vuonna 2008 keskimäärin 3 410 henkilöä, kun vuonna 2009 heitä oli keskimäärin 3 934 henkilöä. Työttömyyden kasvu kohdentui ensisijaisesti nuoriin ja miehiin. Ammattiryhmittäinen tarkastelu osoittaa, että työttömyys on kasvanut kaikissa ammattiryhmissä, mutta eniten rakentamisessa ja teollisuuden ammateissa. Kuluvan vuoden tammi-maaliskuussa työttömiä työnhakijoita oli keskimäärin 4 112 henkilöä.

Työllisyysohjelmassa on otettu huomioon työttömyyden kasvu ja kasvun kohdentuminen erityisesti nuoriin. Vuonna 2008 alle 25-vuotiaiden työttömien määrä oli keskimäärin 557 henkilöä, vuonna 2009 keskimäärin 724 henkilöä ja kuluvan vuoden tammi-maaliskuussa keskimäärin 766. Työttömyys on lisääntynyt sekä koulutettujen että kouluttamattomien nuorten keskuudessa. Nuorten opiskelupaikkojen saaminen ja vastavalmistuneiden sijoittuminen työmarkkinoille ovat vaikeutuneet.

Myös pitkäaikais- ja toistuvaistyöttömyyden laajuus on nähty yhteisenä kasvavana huolen aiheena. Vaikka pitkäaikaistyöttömyydessä ei ole tapahtunut olennaista muutosta, erityisesti sekä toimenpi-

teen jälkeen työttömäksi jäävien että toistuvaistyöttömien määrät ovat lisääntyneet. Vuonna 2008 pitkäaikais- ja toistuvaistyöttömyyden kriteerit täyttäviä henkilöitä oli kaupungin alueella keskimäärin noin 1 800, vuonna 2009 keskimäärin noin 1 900 ja vuoden 2010 tammi-maaliskuussa keskimäärin noin 1 950 henkilöä. Pitkäaikais- ja toistuvaistyöttömyyden osuus tammi-maaliskuussa 2010 on ollut keskimäärin 36 % kokonaistyöttömyydestä.

Tilastotietojen perusteella on havaittavissa, että sijoittuminen työelämään ja työmarkkinoille vaikeutuu kuuden kuukauden työttömyyden jälkeen. Asiakasrakennetta analysoitaessa on havaittavissa, että työttömyyden pitkittymisen taustalla on hyvin usein myös muita tekijöitä kuin sopivan työpaikan puuttuminen. Hyvin yleisiä esteitä voivat olla koulutuksen puute tai koulutuksen vanhentuminen, terveydelliset rajoitteet, elämäntapaan tai elämänhallintaan liittyvät vaikeudet sekä oman motivaation puuttuminen.

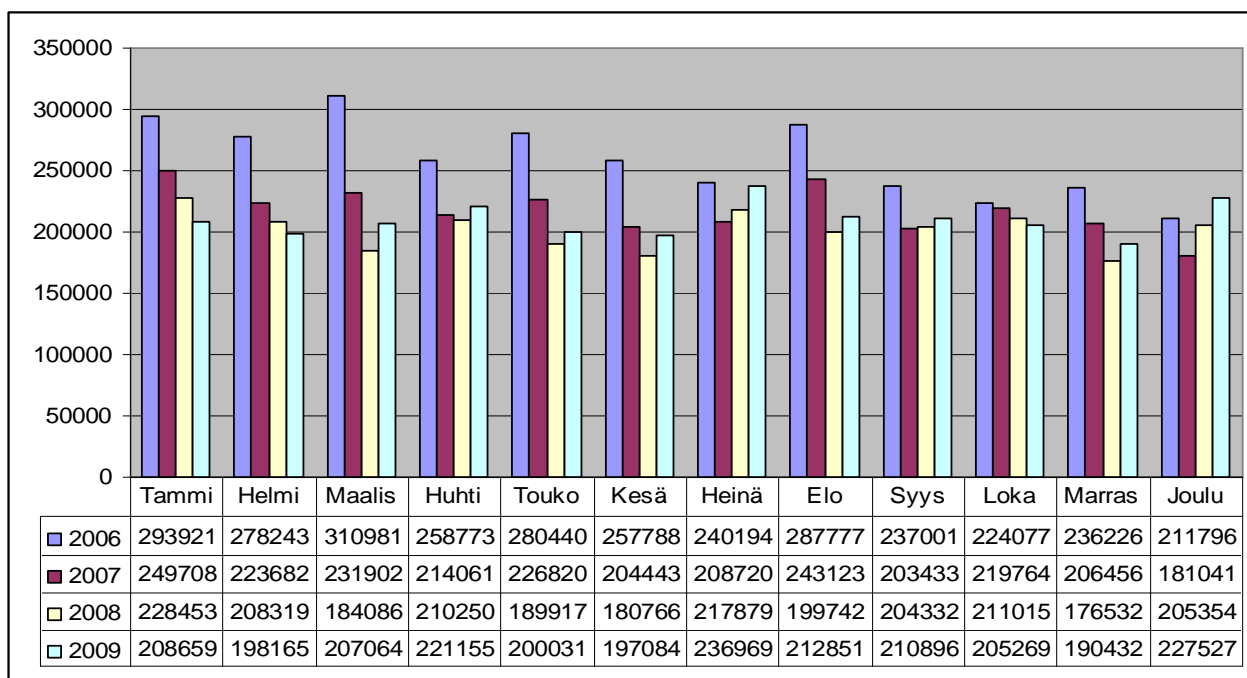
Huolimatta työttömien määrän kasvusta ja rakenteen vaikeutumisesta sekä taloudellisesta laskusuhdanteesta te-toimistoon on ilmoitettu avoimia työpaikkoja aikaisempaa enemmän. Vuoden 2009 aikana uusia työpaikkoja ilmoitettiin te-toimistoon yhteensä lähes 5 400, kun edellisenä vuonna vastaava määrä oli noin 4 900. Kuluvan vuoden tammi-helmikuussa työpaikkojen määrä on edelleen jonkin verran kasvanut.

Työpaikkojen määrän kasvun lisäksi myönteistä on ollut se, että vaikeasta taloudellisesta suhdanteesta huolimatta lähes 70 % alkaneista työttömyysjaksoista päättyy edelleen ennen kuin työttömyys oli kestänyt yhtäjaksoisesti kolme kuukautta. Työttömyysjaksoista päättyi ensimmäisen neljän viikon kuluessa jopa 40 %. Alkaneista työttömyysjaksoista lähes 70 % päättyi työllistymiseen avoimille työmarkkinoille joko omatoimisen työnhaun tai työnvälityksen tuloksena. Työhallinnon aktiivitoimenpiteiden osuus päättyneistä työttömyysjaksoista oli keskimäärin 10 %. Kevään 2010 aikana on havaittavissa selvää työmarkkinoiden piristymistä, mikä antaa olettaa, että pahin jakso on tältä erää ohitettu.

4. TYÖMARKKINATUEN KUNTAOSUUS

Työmarkkinatukijärjestelmä on uudistunut vuonna 2006. Uudistuksen jälkeen valtio on vastannut työmarkkinatuen maksamisesta ensimmäisten 500 työttömyyspäivän ajalta. Sen jälkeen kustannukset on jaettu tasan valtion ja kunnan kesken. Vastaavasti valtio on korvannut puolet kuntien maksamasta perustoimeentulotuesta. Toimeentulotuen bruttomenot olivat vuonna 2009 yhteensä 8 099 000 €, josta valtio korvasi 3 518 000 €. Kaupunki maksoi puolestaan vuonna 2009 työmarkkinatuen kuntaosuutta 2 516 000 €.

Työmarkkinatuen kuntauudistuksen jälkeen Rovaniemi on maksanut työmarkkinatuen kuntaosuutta eri vuosina taulukon 1 mukaisesti. Ensimmäisenä vuonna maksettu määrä oli 3 100 000 €. Sen jälkeen maksettu työmarkkinatuen kuntaosuuden määrä on laskenut aina vuoden 2009 helmikuun loppuun asti, jonka jälkeen sen määrä alkoi kasvaa. Kasvu vuonna 2009 oli edelliseen vuoteen verrattuna 100 000 €.



Taulukko 1. Työmarkkinatuen kuntaosuuden maksettu määrä (euroa) vuosina 2006 – 2009 (Rovaniemen sosiaalipalvelukeskuksen tilasto)

Vuoden 2010 ensimmäisten kuukausien aikana Rovaniemen kaupunki on osallistunut edellä kuvattun periaatteen mukaisesti noin 800 työttömän henkilön työmarkkinatukikustannusten maksuun. Maksettava määrä on ollut keskimäärin 250 €/työtön. Työmarkkinatuen kuntaosuuslaskutuksen piirissä olevista noin puolet on henkilöitä, joilla on yhteisasiakkuus sosiaalitoimen palveluihin ja työhallinnon palveluihin ja vastaavasti noin 50 % ei ole ollut sosiaalitoimen asiakkuudessa joko lainkaan tai ainakaan viimeisen puolen vuoden aikana.

Passiivisen työmarkkinatuen piirissä olevien henkilöiden tilannetta on selvitetty viranomaisyhteistyönä. Ikäryhmittäin tarkasteltuna 55-vuotiaita tai sitä vanhempia on reilu kolmannes koko joukosta ja yli 60-vuotiaitakin kuukausittain on keskimäärin 100. Alle 30-vuotiaiden osuus on kuukausittain vajaat 10 %.

Alle 30-vuotiaiden osallistuminen työhallinnon työllistymistä tukeviin toimenpiteisiin on yleistä ja he ovat pääsääntöisesti aktiiviprosessien piirissä. Nuorten osalta palveluprosessin kehittämistarpeena on tehostaa prosessin etenemistä minimoiden työllistymistä edistävien toimenpiteiden väliin jäävät odotusajat. Tämä edellyttää kaikkien toimijatahojen yhteisiä ponnisteluja esim. työharjoittelupaikkojen saamiseksi. Rovaniemen kaupungin eri yksiköissä on esimerkiksi ollut työharjoittelijoita ja valmennettavia runsaasti. Vuonna 2009 harjoittelupäiviä oli 9 800 ja ne kohdentuivat 165 eri henkilölle. Nuoria, alle 25-vuotiaita, oli kokonaismäärästä 56 %. Rovaniemen työllisyysohjelma sisältääkin sopimuksen nuorten yhteiskuntatakuun toteuttamisen tueksi (liite 4).

Työttömyys on keskimääräistä useammin pitkittynyttä tai toistuvaa yli 30-vuotiaiden eri ikäryhmissä. Työllistymisen esteenä ei välttämättä ole vain sopivan työn puuttuminen, vaan esteet liittyvät vahvasti osaamiseen, terveydentilaan, elämäntilanteeseen tai elämänhallintaan liittyviin tekijöihin. Näihin palvelutarpeisiin vastaamiseksi tarvitaan usein eri viranomaisten välistä yhteistyötä ja palvelujen tarjoamista oikea-aikaisesti. Vain pieni osa asiakkaista on suoraan työhallinnon toimenpitein

autettavissa. Yleisellä tasolla näyttää siltä, että mitä vanhemmasta henkilöstä on kysymys, sitä moninaisempia työllistymisen esteet ovat. Terveystieteiden, erityisesti mielenterveys- ja päihdepalvelujen sekä kuntoutuksen, tarve tulee korostuneesti esiin jo 1960-luvulla syntyneiden osalta. Heistä arviolta kolmannes tarvitsee ensisijaisesti näitä palveluita.

5. TYÖLLISYYSOHJELMAN PAINOTUSALUEET:

Työryhmän esittämät työllistymistä edistävät toimenpiteet kohdennetaan kolmelle eri painotusalueelle seuraavasti:

- 1 Yrityspalvelut ja nopean työllistymisen tukeminen
- 2 Osaamisen kehittämisen kautta työllistymisen tukeminen
- 3 Työmarkkinoille kuntoutuvien työllistymisen tukeminen

Painotusalueet on muodostettu asiakkaan palvelutarpeen perusteella. Liitteenä 1 - 3 olevista taulukoista käyvät esille työllistymistä edistävät toimenpiteet painotusalueittain. Taulukkoon on kirjattu yleisen tavoitteen lisäksi toimenpiteet, joilla tavoite saavutetaan sekä tavoitetaso. Taulukkoon on myös merkitty valmistelu/vastuutaho, joka kohderyhmän palveluista ja prosessin osista pääsääntöisesti vastaa.

1. Suoraan työmarkkinoille suuntaavien painotusalueella palveluja kohdennetaan asiakkaille, joiden ammattitaito, osaaminen ja/tai työkokemus luovat edellytykset sijoittua suoraan avoimille työmarkkinoille ja että työmarkkinoilla on tai on odotettavissa näiden asiakkaiden osaamista vastaavia työmahdollisuuksia. Edellä mainitut kriteerit täyttäviä ovat työttömät tai työtä hakevat henkilöt, jotka ovat vaihtamassa työpaikkaa, ovat palaamassa työelämään tai ovat juuri ammattiin valmistuneita. Näiden asiakkaiden osalta keskeisenä tavoitteena on tukea ja edistää heidän mahdollisimman nopeaa työllistymistä. Heidän osuudekseen kaikista työnhakijoista on arvioitu 45 %.

2. Osaamisen kehittämisen toimenpiteitä kohdennetaan asiakkaille, joiden työllistyminen avoimille työmarkkinoille tai yrittäjäksi edellyttää osaamisen ja/tai työkyvyn arviointia, ammatillisten valmiuksien parantamista, urasuunnittelua, koulutusta tai ammatillista kuntoutusta. Osaamisen kehittämisen kautta työelämään suuntautuvien painotusalueelle on arvioitu kuuluvan 35 % työttömistä työnhakijoista. Heidän osaltaan tavoitteena on arvioida mahdolliset osaamiseen liittyvät kehittämistarpeet sekä suunnata osaamisen kehittämistä tukevia palveluja työllistymisen edistämiseksi keskipitkällä aikavälillä.

3. Te-toimiston asiakkuudessa on myös henkilöitä, joilla on erilaisia työ- ja toimintakykyyn tai yleiseen elämänhallintaan liittyviä rajoitteita. He tarvitsevat usein työllistymisen tueksi moniammatillisia ja myös muiden toimijoiden kuin te-toimiston palveluita. Yleensä heidän palvelutarpeensa liittyvät sosiaali- ja työvoimapalveluiden lisäksi esimerkiksi sairaanhoidon ja lääkinnällisen kuntoutuksen palveluihin. Palvelutarpeisiin vastaaminen edellyttää viranomaisten ja muiden tahojen tiivistä yhteistyötä sekä riittävää palveluohjausta, palveluiden kehittämistä ja palvelujärjestelmän yhteensovittamista asiakkaiden palvelutarpeiden pohjalta. Edellä mainittuihin tarpeisiin vastaamiseksi Rovaniemellä toimii työvoiman palvelukeskus, joka on Rovaniemen kaupungin, te-toimiston ja Kelan yhteispalvelupiste. Työmarkkinoille kuntoutumista edistävien palveluiden tarpeen on arvioitu olevan noin 20 %:lla kaikista työnhakijoista.

6. TYÖLLISYYSOHJELMAN RAHOITUS

Rovaniemen kaupungin työllistämisen budjetti:

Vuonna 2009 on palkkatuella työllistetty kuntaan 95 henkilötyövuotta (n. 190 eri henkilöä) ja kuntatukea on myönnetty 161 eri henkilöstä 27 eri kolmannen sektorin toimijalle. Rovaniemen kaupunki on budjetoinut vuodelle 2010 työllisyyden hoitoon 1 850 979 € josta järjestetään palkkatuella työllistäminen kuntaan, järjestöihin (kuntatuki) sekä rahoitetaan työllisyyttä tukevia hankkeita. Nuorten kesätyöllistäminen sisältyy myös edellä mainittuun määrärahaan. Rovaniemen kaupunki hankkii lisäksi vuosittain Rovaniemen Monitoimikeskus-säätiöltä kuntoutus- ja valmennuspalveluita 720 000 € Vuoden 2010 määrärahataso vastaa vuoden 2009 tasoa.

Vuosien 2010 – 2011 työllisyyden hoitoon varattujen määrärahojen tasoa esitetään korotettavaksi jo vuoden 2010 osalta siten, että palkkatuella työllistämiseen kuntaan kohdennetaan 180 000 € määrärahalisäys ja kuntatukeen myönnetään lisää määrärahaa 3. sektorille 120 000 euroa sekä vuonna 2011 kuntatuen 2. vuoden määrärahaa varaudutaan nostamaan. Koululaisten kesätyöllistämiseen on jo esitetty lisämääräraha 130 000 €, joka katettaisiin elatustukien takautumissaatavilla.

Edellä mainitun v. 2010 työllistämismäärärahan lisätarpeesta, joka on yhteensä 430 000 € rahoitetaan 300 000 € työmarkkinatuen kuntaosuuden pienentymisestä ja toimeentulotukimenojen vähentymisestä säästyvällä määrärahalla sekä 130 000 € elatustukien ennakoitua suuremmilla elatustukien takautumissaatavilla.

Vuoden 2011 osalta vastaavan työllistämistason ylläpitäminen, kuin edellä on esitetty loppuvuodelle 2010, edellyttäisi vuoden 2010 alkuperäiseen talousarvioon verrattuna 730 000 € määrärahalisäystä kaupungin työllistämisbudjettiin. Vuoden 2011 määrärahavaraus työllistämiseen ja sen rahoittaminen käsitellään talousarvion kokonaiskehityksen puitteissa ensi vuoden talousarvion hyväksymisen yhteydessä.

Rovaniemen kaupungin ja sen liikelaitosten investointisuunnitelmat vuosille 2010 ja 2011 ovat yhteismäärältään 22 700 000 €/vuosi. Kaupungin tytäryhtiöiden investoinnit eivät sisälly edellä mainittuihin lukuihin. Kaupungin investoinneilla on sekä välittömiä että välillisiä työllisyysvaikutuksia. VTT:n laskentamallin mukaan kaupungin investointiohjelman työllistävä kokonaisvaikutus on vuositasolla noin 385 henkilötyövuotta.

Toimenpide	Vuosi 2010 (1.6. – 31.12.)	Vuosi 2011
Palkkatuki kuntaan	2 320 040 €/vuosi 2 741 000 €/vuosi nettolisäys kaupungille 180 000 € (n. 95 htv -> 107,5 htv)	3 230 000 € nettolisäys 360 000 € 120 htv
Kuntatuki 3. sektorille	120 000 € lisäys 120 000 € (n. 160 työllistettyä ->320 työllistettyä)	360 000 € nettolisäys 240 000 €
Kesätyöllistäminen kaupungin tehtäviin	141 000 € 150 nuorta	
Kesätyöllistäminen yrityksiin	Kesäseteli yritykseen 100 000 € lisäys 130 000 € 600 nuorta	
Hankkeet	106 775 €	106 775 €
Palvelutuottajasopimus Rovaniemen kaupunki ja Romotke 2009 – 2012	720 000 €	720 000 €

Työ- ja elinkeinotoimiston työllistämisen budjetti:

Rovaniemen te-toimisto käytti vuoden 2009 määrärahoja julkisen työvoimapolitiikan toimeenpanoon yhteensä 3 900 000 € sekä koulutukseen 4 100 000 €. Lisäksi työmarkkinatukea käytettiin aktiivitoimenpiteisiin yhteensä noin 1 300 000 €. Te-toimiston käytössä oli yhteensä 9 300 000 € työllistymisen tukemiseen.

Vuonna 2010 te-toimisto käyttää työvoimapolitiikan toimeenpanoon 3 300 000 € ja työmarkkinatuen osalta tavoitteellaan 1 400 000 €:n käyttöä. Osaamisen kehittämiseen liittyviin toimenpiteisiin käytetään noin 3 200 000 €. Lisäksi budjettiin liittyen on tehty esitys 355 000 € lisämäärärahasta kuluvalle vuodelle työvoimapolitiikan toimeenpanoon. Te-toimisto ei voi vielä tässä vaiheessa vuotta arvioida vuoden 2011 määrärahojen tasoa. Olennaisia muutoksia edellisiin vuosiin ei ole kuitenkaan tiedossa.

Työvoimapolitiikan toimeenpanon määrärahojen kohdentuminen eräisiin toimenpiteisiin Rovaniemellä (alla oleva taulukko)

Toimenpide	Vuosi 2010
Palkkatuki kuntaan	620 000 €
Palkkatuki yksityisille yrityksille, säätiölle ja 3.sektorille	1 366 000 € (keskimäärin 250 henkilöä)
Työmarkkinatuki kuntaan	310 000 €
Työmarkkinatuki yksityisille yrityksille, säätiölle ja 3. sektorille	1 000 000 €
Yhteishankinnat (ammatilliset ja valmentavat)	4 038 383 €

Lisäksi alueella toimii kansallisesti tai EU:n kautta rahoitettavia työllisyshankkeita. Hankkeista yksi merkittävimmistä on Suunto-hanke, jonka kautta kohdennettiin räätälöityjä palveluita yhteensä 500 000 €

6. ROVANIEMEN KAUPUNGIN RESURSSIEN UDELLEEN SUUNTAAMINEN

Tällä hetkellä Rovaniemen kaupungin työllistymistä tukevaan palveluverkostoon kuuluvat Jämytien toimintakeskus, työvoiman palvelukeskuksen ja Rovaniemen kaupungin sosiaalipalvelukeskuksen aikuissosiaalityö, kaupungin työllistämisyksikkö sekä Rovaniemen Monitoimikeskussäätiö. Lisäksi kaupunki on mukana kansallisesti tai EU:n kautta rahoitettavissa työllistymistä tai työmarkkinoille kuntoutumista tukevissa hankkeissa.

Kaupungin eri toimijoiden rooleja on viime vuosien aikana selkeytetty, mutta osin eri toimijoiden prosessit osin yhä päällekkäisiä ja irrallisia työllisyyttä ja kuntoutumista tukevista kokonaisprosesseista. Rovaniemen työllisysohjelman toimeksiannon mukaan työryhmän tulee esittää konkreettisten toimenpide-ehdotuksien lisäksi arvio mahdollisuudesta suunnata nykyisiä resursseja uudelleen.

Kaupungin omien yksiköiden kokoaminen yhdeksi työllisyyttä ja kuntoutumista tukevaksi palvelukokonaisuudeksi on kesken.

Keskeisenä haasteena on luoda työllistymistä ja työmarkkinoille kuntoutumista tukeva palvelukokonaisuus, jossa keskitetään toimintoja yhdeksi palvelukokonaisuudeksi osaamisen ja palvelun vaihtavuuden turvaamiseksi. Päällekkäisyyksien purkamisella saadaan kustannuksiltaan tehokas palvelurakenne, joka palvelee kohdealueen asiakkaita laaja-alaisesti. Kaupungin eri toimijat, jotka työskentelevät työllistymisen sekä työmarkkinoille kuntoutumisen eri prosesseissa, tulee koota yhdeksi palvelukokonaisuudeksi. Rovaniemen Monitoimikeskus-säätiön toimintaa tulee kaupunkikonserniin kuuluvana palveluiden tuottajana edelleen vahvistaa ja selkeyttää.

7. TYÖLLISYYSOHJELMAN SEURANTA

Rovaniemen työllisyysohjelman valmistelutyöryhmä seuraa työllisyysohjelman tavoitetason toteutumista. Työryhmän puheenjohtaja kutsuu työryhmän koolle kerran vuodessa arvioimaan kolmen eri painotusalueiden yhteistyön toteutumista. Lisäksi arvioidaan työllisyysohjelman toteutumista eri painotusalueella liitteiden 1 – 3 tavoitetaulukoiden mukaisesti.

Yrityspalvelut ja nopean työllistymisen tukeminen koordinaatio tapahtuu seudullisten yrityspalveluiden toimesta, osaamisen ja kehittämisen kautta työllistymisen koordinaatiosta vastaa Ely-keskus (perustettava työryhmä). Rovaniemen työvoiman palvelukeskus koordinoi Rovaniemen välityömarkkinoita sekä kehittää yhteistyössä eri toimijoiden kanssa palvelukokonaisuuksia, jotka palvelevat painopistealueen 3. asiakkaita ja heidän kuntoutumistaan työmarkkinoille.

1. YRITYSPALVELUT JA NOPEAN TYÖLLISTYMISEN TUKEMINEN

liite 1

TAVOITE	TOIMENPITEET	TAVOITETASO	VALMISTELU-/VASTUUTAHO
1.1. Yritysten ja/tai yrittäjyyttä suunnittelevien palvelutarpeisiin vastaaminen	Yrityspalveluiden yhteistyösopimus	Laadittu	Te-toimisto, seudulliset yrityspalvelut
	Pk-yritysten kehittämisen ja kasvun tukeminen, työllisyysperusteiset investointiavustukset	Myönnettyjen yritysrahoitusten määrä noin 70 ja tuoteistettujen asiantuntijapalveluiden määrä noin 70	Ely-keskus
	Yritysten toimintaympäristöön vaikuttaminen	Määritellään elinkeino-ohjelmassa	Elinkeino-osasto/Rovaniemen kaupunki
	Yrittäjyyden edistäminen	100 uutta yritystä nettona/vuosi 260 uutta työpaikkaa/vuosi	Te-toimisto, Ely-keskus, Rovaniemen kaupunki, Rovaniemen koulutus kuntayhtymä.
	Koulutus	Yritysvalmennus verkossa koulutus - palvelua käyttäneiden määrä lisääntyy Lapin ammattikoulun yrittäjyyskoulutus vakiinnutetaan	Ely-keskus, Rovaniemen koulutus kuntayhtymä
1.2. Työn ja työvoiman tarjoaminen	Tuotetaan lisäarvoa alueen työnantajille työvoiman rekrytointiprosessiin	Työpaikkojen avoinna olon kesto enintään 11 vrk. Työhönsoituksesta täyttyneiden työpaikkojen osuus 15 % kaikista Te-toimistoon ilmoitetuista työpaikoista	Te-toimisto
	Rekrytoinnin tukipalvelut	Palkkatukityöllistymisen kohdentuminen yrityksiin vähintään 30 %	Te-toimisto
	Nopea työllistyminen	Valuma 3 kk:n työttömyyteen enintään 33 %	Te-toimisto
	Muutosturvan kehittäminen	Toteutetut yhteishankintakoulutukset 5 kpl/Loimu-hanke	Ely-keskus
	Ammatillisten oppilaitoksien rekrytointipalvelut sekä Lapin yliopiston työelämä- ja rekrytointipalvelut	Ura- ja rekrytointiohjausta perustutkinnon eri vaiheessa Opintojen etenemisen ja työllistymisen tukeminen	Rovaniemen koulutus kuntayhtymä, Lapin yliopisto
1.3. Nuoret - ammattikoulutettujen nuorten nopean työllistymisen edistäminen	Nuorten nopea palveluprosessi	Nuorten yhteiskuntatakuu toteutunut 90 %	Te-toimisto
	Sopimus, jossa sitoudutaan harjoittelu- ja valmennusmahdollisuuksien tarjoamiseen nuorille.	Kaikille nuorille tarjotaan harjoittelu- ja työhönvalmentautumismahdollisuus viimeistään kolmen kuukauden kuluessa työttömyyden alkamisesta.	Te-toimisto, Rovaniemen kaupunki, Rovaniemen koulutus kuntayhtymä, Romotke, yrittäjät, yhdistykset ja järjestöt

2. OSAAMISEN KEHITTÄMISEN KAUTTA TYÖLLISTYMISEN TUKEMINEN

liite 2

TAVOITE	TOIMENPITEET	TAVOITETASO	VALMISTELU-/ VASTUUTAHO
2.1. Työmarkkinoille tarvittavan koulutuksen suunnittelu ja toteuttaminen	Perustetaan paikallinen pysyvä kehittämissyöryhmä	Työryhmä nimetään ja toimintansa vuonna 2010	Ely-keskus kokoonkutsujana
2.2. Koulutukseen ohjauksen kehittäminen	Osaamisen kehittämisen toimenpiteiden kohdentuminen ja kouluttautumismahdollisuuksien hyödyntäminen	Työnhakijoista koulutuksen aloittaa keskimäärin 120 henkilöä/kk	Te-toimisto, Rovaniemen koulutuskuntayhtymä
		Työnhakijoista koulutuksessa on keskimäärin 450 henkilöä/kk	
2.3. Räätyäidyt osaamisen kehittämisen palvelut	Palkkatuen kohdentuminen yrityksiin	Vähintään 30 %.	Te-toimisto,
	Palkkatuen ja koulutuksen yhdistäminen	Palkkatuen ja koulutuksen yhdistämisen kohdentaminen pääosin aktivointiehtoihin. Kuntatuen kohdentaminen pääosin aktivointiehtoihin	Työvoiman palvelus koordinoi; Romotke, Suuntohanke, yrittäjät, yhdistykset ja järjestöt
	Oppisopimuskoulutuksen hyödyntäminen osaamisen kehittämisessä	Riittävä taso; tavoitteena 100 koulutuspaikkaa	Rovaniemen koulutuskuntayhtymä
	Osatutkintotoiminnan käynnistäminen	Toiminta käynnistyy vuonna 2010	Romotke
	Työpankki-toiminnan käynnistäminen	Toiminta käynnistyy vuonna 2010. 40 henkilöä vuonna 2010	Romotke

3. TYÖMARKKINOILLE KUNTOUTUVAT

liite 3

TAVOITE	TOIMENPITEET	TAVOITETASO	VALMISTELU-/VASTUUTAHO
3.1. Työmarkkinoille kuntoutuville kohdentuvat arviointi ja selvittelypalvelut	Arvioidaan vuoden 1960 jälkeen syntyneiden työttömien ensisijainen palvelun tarve (noin 500 henkilöä)	Tarjotaan mahdollisuus aktiiviprosessiin ja/tai palvelutarvetta vastaaviin palveluihin.	Työvoiman palvelukeskus koordinoi
	Perustetaan asiakasohjaus-työryhmä, kokoontuu kerran kuukaudessa. -systemaattinen seuranta ja -palveluohjaus	Toimenpiteet kohdennetaan palvelutarpeen mukaisesti	Työvoiman palvelukeskus koordinoi.
	Hankitaan ryhmämuotoisia palvelutarveselvityksiä	Asiakkaiden ohjautuminen työhönkuntoutuksen eri vaiheisiin (kuntoutumis-, kouluttautumis- ja työllistymisvaihe) Palveluprosessin tehostuminen	Työvoiman palvelukeskus koordinoi.
3.2. Eri toimijoiden roolien ja vastuiden selkeyttäminen	Yhteistyökäytäntöjen vahvistaminen ja selkeyttäminen	Yhteinen arviointi	Työvoiman palvelukeskus koordinoi.
3.3. Työmarkkinoille kuntoutumista edistävät palvelut sekä toimintakykyä ja työelämävalmiuksia vahvistavat palvelut	Toimiva palveluohjaus	Työvoiman palvelukeskus palvelee kaikkia työttömiä, jotka tarvitsevat yhteispalvelua	Työvoiman palvelukeskus koordinoi (aktiivitoimenpiteissä on arviolta 1000 hlöä)
	Aktiivisen sosiaalipolitiikan, aktiivisen työvoimapolitiikan sekä kuntoutuksen yhdistäminen tarkoituksenmukaiseksi palveluprosessiksi	Suunto-hankkeen hyödyntäminen työmarkkinoille kuntoutuvien asiakkaiden kouluttautumis- ja työllistämisvaiheen palveluja kehitettäessä (n. 60 asiakasta vuodessa) vuosina 2008–2013. Lapin työmarkkinavalmiuksien palvelujärjestelmän kehittämishankkeen kautta 100 asiakkaalle työvoimapolitiittista koulutusta sekä koulutus- ja työhönvalmennusta.	Ely-keskus/Suunto-hanke
		Typ:n TE-hallinnon kansallisella rahoilla hankittavat toimenpiteet: ryhmäpalvelu, täydentävä ryhmäpalvelu ja palkkatuki, työhönvalmennus	Työvoiman palvelukeskus/Te-hallinto
		Kuntouttavassa työtoiminnassa vähintään 180 eri henkilöä vuonna 2010. Palvelutuottajasopimus Rovaniemen kaupunki ja Romotke 2009 – 2012	Työvoiman palvelukeskus koordinoi/Rovaniemen kaupunki
		Kehitetään kuntouttavan työtoiminnan eri tasoja ja palveluprosesseja. Kehitetään kuntouttavaa työtoimintaa 3. sektorilla	Työvoiman palvelukeskus/Rovaniemen kaupunki
	Palvelutakuu	Aktiivitoimenpide on aloitettu 3 kuukauden sisällä asiakkuuden alkamisesta Prosessin jatkuminen katkoksitta. Systemaattinen asiakasprosessin seuranta	Työvoiman palvelukeskus.
3.4. Työ- ja toimintakyvyn arviointi sekä eläkemahdollisuuksien selvittämisen tehostaminen	Työkykyhanke/terveydenhuolto	Työ- ja toimintakyvyn arvioita tehdään 130 vuodessa	Rovaniemen kaupungin terveydenhuolto
	Aloitetaan systemaattinen eläkeselvittelytoiminta yhteistyössä eri toimijoiden kanssa.	Tarjotaan mahdollisuus tehostettuun eläkeselvittelyyn	Työvoiman palvelukeskus koordinoi.
	Kuntoutuksen asiakastyöryhmän toiminnan tehostaminen.	Yhteinen arviointi	Työryhmä

SOPIMUS NUORTEN YHTEISKUNTATAKUUN TOTEUTTAMISESTA

Me allekirjoittaneet olemme olleet mukana valmistelemassa Rovaniemen työllistämishjelma 2010 –asiakirjaa. Ohjelma sisältää työttömän työllistymisen edellytysten mukaisesti ryhmitellyt tavoitteet sekä niiden saavuttamiseksi suunnitellut toimenpiteet ja toteuttamisen vastuutahot.

Aivan erityisenä tavoitteena työllisyysohjelmassa on nuorten alle 25-vuotiaiden koulutuksen ja työmarkkinoille sijoittumisen edistäminen, nuorten työttömyyden pitkittymisen ehkäiseminen sekä varhainen puuttuminen nuorten syrjäytymiskehitykseen.

Yhteiskuntatakuulla tarkoitetaan sitä, että te-toimiston tulee laatia yhdessä työttömän nuoren kanssa palvelutarpeen arvioinnin sisältävä työhakusuunnitelma mahdollisimman pian työnhaun alkamisesta. Työttömyyden kestäessä yhdenjaksoisesti kolme kuukautta sovitaan yksilöidyssä työhakusuunnitelmassa tarjottavista toimenpiteistä kuten työnhakukoulutus, työkokeilu, työharjoittelu, työelämävalmennus tai tukityö. Mikäli nuori ei työ- ja toimintakykynsä asettamien rajoitusten vuoksi voi osallistua julkisiin työvoimapalveluihin, te-toimisto pyrkii huolehtimaan yhdessä muiden toimijoiden, erityisesti kunnan sosiaali- ja terveystoimen kanssa siitä, että nuori saa palveluja, jotka parantavat hänen mahdollisuuksiaan myöhemmin osallistua työvoimapalveluihin.

Nuorten kiinnittyminen koulutukseen ja työelämään edellyttää sekä nuorten omaa aktiivisuutta ja myötävaikuttamista että kaikkien alueella toimivien koulutus- ja työllisyysasioista vastaavien toimijoiden, alueen yritysten ja muiden työllistäjien hyvää yhteistyötä.

Me allekirjoittaneet pyrimme omilla toimillamme ja käytettävissä olevien resurssiemme puitteissa kaikin mahdollisin edistämään nuorten työllistymistä Rovaniemellä. Tavoitteenamme on, että jokaiselle alle 25-vuotiaalle työttömälle nuorelle turvataan työ-, työharjoittelu-, työhön valmennus-, kuintoutus- tai koulutuspaikka tai muu aktiivitoimenpide viimeistään kolmen (3) kuukauden kuluessa työttömyyden alkamisesta. Tavoitteen saavuttamiseksi tiivistämme keskinäistä yhteistyötä toimintamme vaikuttavuuden lisäämiseksi.

Rovaniemellä toukokuun _____ päivänä 2010

Rovaniemen kaupunki

Rovaniemen Yrittäjät ry.

Ely-keskus

Rovaniemen koulutuskuntayhtymä

Te-toimisto

Rovaniemen Monitoimikeskussäätiö

Alla olevat käsitteet on määritelty TEM:n työvälitystilastojen ja Tilastokeskuksen työssäkäyntitilaston näkökulmasta.

Työvoima: Työvoimaan luetetaan kaikki 15 - 74-vuotiaat henkilöt, jotka ovat tarkasteluajankohtana työllisiä tai työttömiä.

Työllinen: Työlliseen työvoimaan luetaan kaikki ne henkilöt, jotka ovat ansiotyössä eivätkä työttömänä työnhakijana te-toimistossa tai suorittamassa varusmies- tai siviilipalvelua. Tieto työllisyydestä perustuu työeläke- ja veroviranomaisten tietoihin.

Työtön: Työttömään työvoimaan luetaan tarkasteluajankohtana työttömänä olleet 15 – 74 -vuotiaat henkilöt. Työssäkäyntitilastoon tieto työttömyydestä saadaan työ- ja elinkeinoministeriön työnhakijarekisteristä.

Työtön on työnhakija, joka on ilman työtä ja on käytettävissä työhön, jonka työaika on vähintään puolet alan normaalista työajasta tai joka odottaa sovitun työn alkamista. Työnhakijaa, joka voi ottaa tarjotun työn vastaan vasta määräajan kuluttua tai joka hakee vain työtä, jossa työaika on lyhyempi kuin puolet alan normaalista työajasta, ei merkitä työttömäksi. Työnvälitystilastossa työttömiin luetaan myös henkilökohtaisesti työ- ja elinkeinotoimistoon työnhakijaksi ilmoittaneet lomautetut. Työnvälitystilastoissa ei lueta työttömiksi työnhakijoiksi työttömyyseläkkeen saajia eikä päätoimisia koululaisia ja opiskelijoita (ei edes loma-aikoina).

Työttömyysaste: Työttömyysaste on työttömien prosenttiosuus saman ikäisestä työvoimasta. Virallinen työttömyysaste lasketaan 15 – 74 -vuotiaiden työttömien prosenttiosuutena saman ikäisestä työvoimasta.

Työllisyysaste: Työllisyysaste lasketaan 15 – 64 -vuotiaiden työllisten prosenttiosuutena saman ikäisestä väestöstä.

Pitkäaikaistyötön: Pitkäaikaistyöttömät ovat työttömiä, joiden työttömyys on kestänyt yhtäjaksoisesti yli vuoden.

Rakennetyöttömyys: Rakennetyöttömiin lasketaan pitkäaikaistyöttömien lisäksi toistuvuustyöttömät (16 kuukauden aikana työttömyysjaksot yhteen laskien yhteensä yli 12 kuukautta työttömänä olleet) sekä 3 kuukautta työhallinnon toimenpiteiden jälkeen työttömänä tai uudelleen toimenpiteissä olevat. Suppea rakennetyöttömyys sisältää pitkäaikaistyöttömien lisäksi toistuvaistyöttömät (16 kuukauden aikana työttömyysjaksot yhteen laskien yhteensä yli 12 kuukautta työttömänä olleet).

Nuorisotyöttömyys: Nuorisotyöttömyydellä tarkoitetaan työnvälitystilastoissa alle 25-vuotiaiden työttömyyttä.

KÄYTETYT LYHENTEET:

TEM: Työ- ja elinkeinoministeriö

Ely-keskus: Lapin elinkeino-, liikenne- ja ympäristökeskus

Te-toimisto: Työ- ja elinkeinotoimisto

Rovaniemen työvoiman palvelukeskus: On osa työllisyyttä tukevaa palveluverkosta, jossa työskentelee Rovaniemen kaupungin sosiaalipalvelukeskuksen nuorten ja aikuisten yksikön ja toimiston työntekijöitä sekä Kelan työntekijä.

Romotke: Rovaniemen Monitoimikeskussäätiö