



Rovaniemi

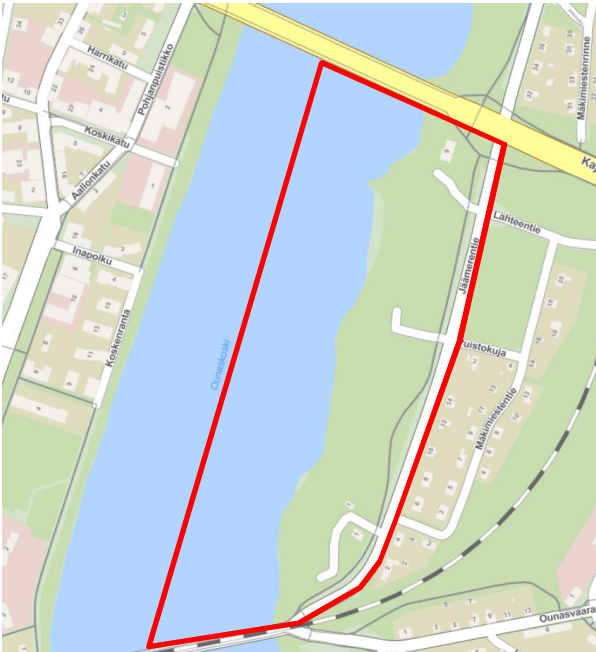
15.10.2018
asemakaavan muutos
4. kaupunginosa
leirintä-, uimaranta-
ja katualueet

OSALLISTUMIS- JA ARVIOINTISUUNNITELMA Asemakaavan muutos 4. kaupunginosan leirintä-, uimaranta- ja katualueella, Jäämerentie



Kuva 1. Ilmakuva suunnittelualueesta © Pictometry, Blom Oy, 2014

Osallistumis- ja arviointisuunnitelmassa (MRL 63 §) kuvataan kaavatyön tavoitteet ja lähtökohdat, valmistelun ja päätöksenteon eteneminen, kaavan vaikutusten arviointitavat sekä osallistumismahdollisuudet ja tiedottaminen. Osallistumis- ja arviointisuunnitelmaa päivitetään kaavatyön eri vaiheissa tarvittaessa.



Kuva 2. Suunnittelualan sijainti.

SUUNNITTELUALUE

Suunnittelualue sijaitsee 4. kaupunginosassa Kemijojoen varrella Ounaskosken ja Jätkänkynttilä sillan välisellä rantavyöhykkeellä. Suunnittelualue käsittää leirintä- ja virkistysalueiden lisäksi siltojen välisen Jäämerentien katualueen. Vaikutusalueen piiriin kuuluvat lähialueen kortteli-, katu- ja puistoalueet.

ASEMAKAAVAN TARKOITUS JA TAVOITE

Kaavoituspäätöksen taustalla oli alun perin vireillä oleva keskustan osayleiskaava, jonka yleisenä tarkoituksena on keskeisen keskusta-alueen kehittäminen. Koskipuiston aluetta on tarkoitus kehittää nykyisten toimintojen pohjalta. Suunnittelun kautta pyritään tehostamaan Koskipuiston käyttöä ja viihtyisyyttä sekä varmistetaan nykyisten toimintojen pysyminen alueella.

SUUNNITTELUALUEEN NYKYTILANNE

Koskipuistoa voidaan pitää kaupunkilaisten olohuoneena, alueella sijaitsee mm. kaupungin yleinen uimaranta. Jätkänkynttilä-sillan kupeessa toimivan ravintola Valdemarin läheisyydessä on järjestetty lukuisia tapahtumia. Suunnittelualan eteläpäässä sijaitsee leirintäalue tukirakennuksineen.

MAANOMISTUS

Suunnittelualue on kaupungin omistuksessa.

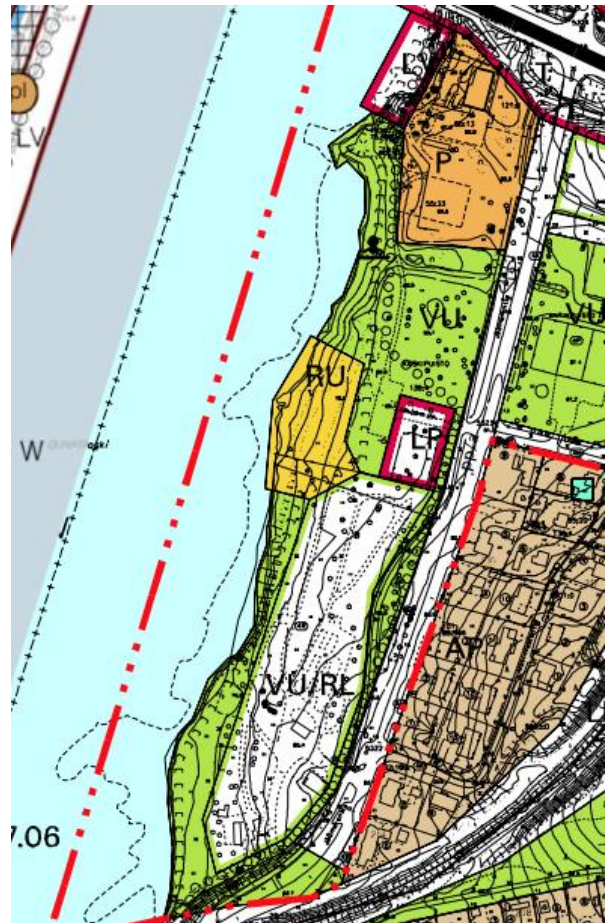
ALUETTA KOSKEVAT SUUNNITELMAT

Rovaniemen maakuntakaava

Alue kuuluu Rovaniemen maakuntakaava-alueeseen. Ympäristöministeriö on vahvistanut Rovaniemen maakuntakaavan 2.11.2001. Rovaniemen vaihemaakuntakaavan Ympäristöministeriö vahvisti 26.5.2010. Suunnittelualue on maakuntakaavassa taajamatoimintojen aluetta.

Yleiskaava

Suunnittelualueella on voimassa kaupunginvaltuuston 16.5.2016 hyväksymä oikeusvaikutteinen yleiskaava. Yleiskaavassa suunnittelualue on palvelun ja hallinnon aluetta, urheilu- ja virkistysaluetta, uimaranta- aluetta, Urheilu- ja virkistyspalvelujen aluetta/ leirintäaluetta sekä yleistä pysäköinti- aluetta. Alueelle on merkitty myös vesialuetta ja vesiliikenteen alue, johon ei saa osoittaa veneenlaskupaikkaa.

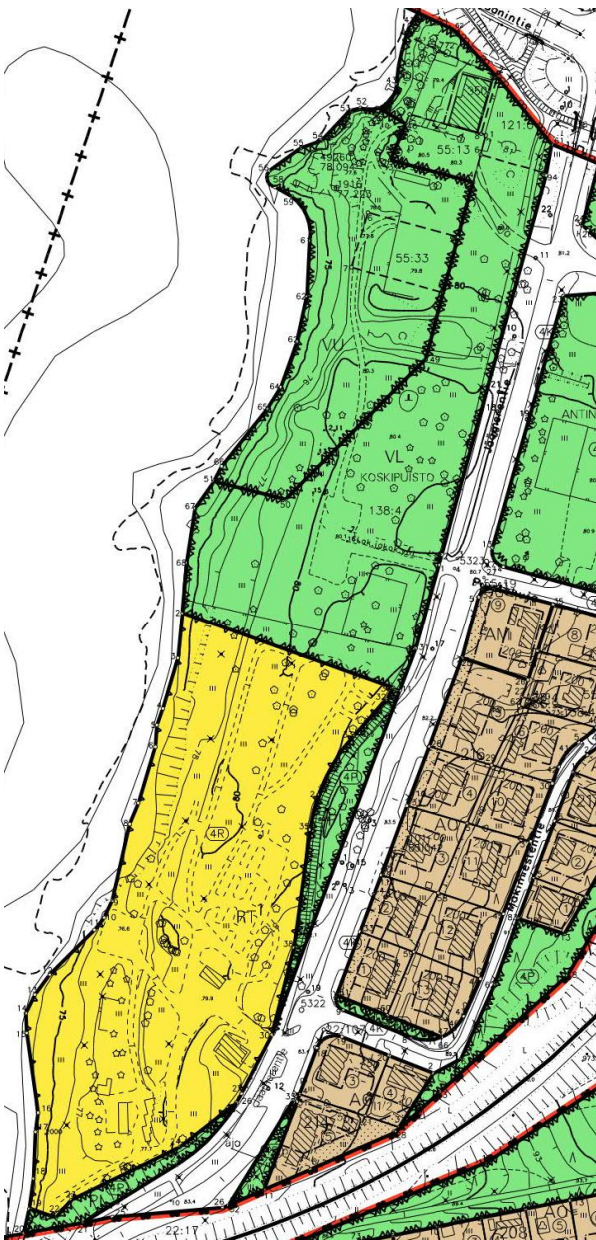


Kuva 3. Yleiskaava

Asemakaava

Suunnittelualue on asemakaavassa telttailu- ja leirintäaluetta RT1, istutettavaa puistoaluetta PI sekä urheilu- ja virkistyspalvelujenaluetta VU. Lisäksi alueelle on osoitettu lähivirkistysaluetta VL, johon on kaavan mukaan voinut sijoittaa yksikerroksisen rakennuksen (I), jonka rakennusoikeus on 350 k-m². Kaavan lisämääräyksenä sanotaan, että alueelle on rakennettava 20 autopaikkaa uimarannan ja ravintolan käyttäjille.

Leirintäalueen asemakaavan on ministeriö vahvistanut 2.9.1981 ja virkistysalueiden asemakaavan 26.6.1989.



Kuva 4. Voimassa oleva asemakaava

TUTKITTAVAT VAIHTOEHDOT

VE 0: Voimassa olevan asemakaavan mukainen tilanne

VE 1: Asemakaavamuutoksella kehitetään Koskipuiston aluetta nykyisten toimintojen pohjalta

VE 2: Vaihtoehtoinen tarkastelu

ASEMAKAAVAN LAATIMINEN

Asemakaavamuutoksen laatii Rovaniemen kaupungin kaavoitus.

VAIKUTUSTEN ARVIOINTI

Asemakaavan toteuttamisen välittömiä ja välillisiä vaikutuksia arvioidaan Maankäyttö- ja rakennuslain 9 §:n sekä Maankäyttö- ja rakennusasetuksen 1 §:n mukaisella tavalla.

OSALLISET JA VUOROVAIKUTUS

Kaavan osallisia ovat maanomistajat ja ne, joiden asumiseen, työntekoon tai muihin oloihin kaava saattaa huomattavasti vaikuttaa, sekä viranomaiset ja yhteisöt, joiden toimialaa suunnittelussa käsitellään (MRL 62 §).

Osallisille ja kunnan jäsenille varataan mahdollisuus osallistua kaavan valmisteluun, arvioida kaavan vaikutuksia sekä lausua kirjallisesti tai suullisesti mielipiteensä asiasta (MRL 62 §).

Suunnittelun edellyttämä viranomaisyhteistyö järjestetään tarvittaessa suunnittelutyön aikana.

Tunnistetut osalliset:

Viranomaiset

- Kaupunginhallitus, Lautakunnat (tekninen lautakunta, ympäristölautakunta)

Kaava-alue ja sen ympäristö

- Kaava-alueen maanvuokralaiset ja – haltijat
- Kaava-alueeseen rajoittuvien kiinteistöjen maanomistajat ja -haltijat
- Kaupunginosayhdistykset (Pullinpuolen kaupunginosan asukas-yhdistys)

Muut

- Napapiirin Energia ja Vesi, Rovaniemen Verkko, teleoperaattorit, Kemijoki Oy

SUUNNITTELUN VAIHEET

Käynnistysvaihe (MRL 62 § ja 63 §)

Osallistumis- ja arviointisuunnitelma asetettiin teknisen lautakunnan **14.6.2011 (166 §)** päätöksellä nähtäville, jolloin osallisilla on ollut mahdollisuus esittää mielipiteensä. Nähtävillä olosta ilmoitettiin kirjeitse kaava-alueen ja siihen rajoittuvien kiinteistöjen maanomistajille ja -haltijoille sekä Lapin Kansassa **18.8.2011** ja virallisella ilmoitustaululla. Osallistumis- ja arviointisuunnitelmasta on mahdollisuus jättää mielipiteitä siihen asti kunnes ehdotus

asemakaavan muutokseksi asetetaan julkisesti nähtäville.

Valmisteluvaihe (MRA 30 §)

Asemakaavaluonnos asetetaan kolmannen kerran nähtäville palvelupiste Osviittaan. Osallisilla on mahdollisuus esittää mielipiteensä. Nähtävillä olosta ilmoitetaan kirjeitse kaava-alueen ja siihen rajoittuvien kiinteistöjen maanomistajille ja -haltijoille sekä kuulutuksella Lapin Kansassa ja virallisella ilmoitustaululla.

Ehdotusvaihe (MRL 65 § ja MRA 27 §)

Asemakaavan muutosehdotus asetetaan julkisesti nähtäville 30 vuorokaudeksi sekä pyydetään tarvittavat lausunnot. Osallisilla ja kunnan jäsenillä on mahdollisuus esittää muistutus kaavaehdotuksesta. Nähtävillä olosta ilmoitetaan kirjeitse kaava-alueen ja siihen rajoittuvien kiinteistöjen maanomistajille ja -haltijoille sekä Lapin Kansassa että virallisella ilmoitustaululla.

Hyväksymisvaihe

Asemakaavan muutoksen hyväksyy kaupunginvaltuusto kaupunginhallituksen esityksestä.

TAVOITEAIKATAULU

Tavoitteena on, että asemakaavan luonnos on nähtävillä syksyllä 2018 ja asemakaavan muutosehdotus kesän 2019 aikana. Tavoitteena on, että asemakaava tulisi voimaan vuoden 2019 loppuun mennessä.

PALAUTTEEN ANTAMINEN

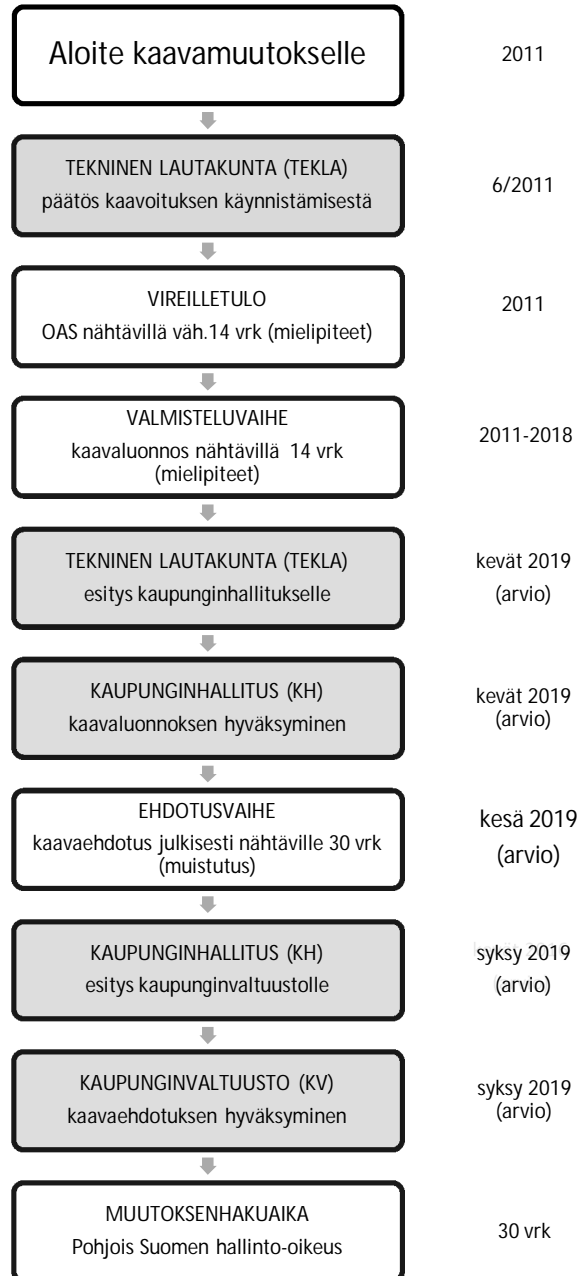
Kirjalliset mielipiteet osallistumis- ja arviointisuunnitelmasta (OAS) ja kaavaluonnoksesta sekä muistutukset kaavaehdotuksesta toimitetaan Rovaniemen kaupunginhallitukselle osoitteeseen: **Rovaniemen kaupungin kirjaamo, PL 8216, 96101 Rovaniemi.**



Rovaniemi

TEKNISET PALVELUT / KAAVOITUS

Hallituskatu 7, 96100 Rovaniemen kaupunki
www.rovaniemi.fi



YHTEYSHENKILÖT

kaavasuunnittelija Nicholas Coull
p. 040 7665679, etunimi.sukunimi@rovaniemi.fi

kaavoituspäällikkö Markku Pyhäjärvi
p. 040 5789283, etunimi.sukunimi@rovaniemi.fi