



## **TIEKUNNAN PERUSTAMISKYSELYN TÄYTTÖOHJE**

”Hyväkuntoinen tie on asumisen ja elinkeinotoiminnan perusedellytys.”

Kysely on tarkoitettu järjestäytymättömien tiekuntien toimitsijalle / yhteyshenkilölle. Pyydämme täyttämään tiedot oheisten ohjeiden mukaisesti, jotta tiekuntanne perustamisen edellytykset ja tahtotila saadaan kartoitettua. Mikäli, ette ole toimineet kyseisessä tehtävässä pyydämme toimittamaan kirjeen henkilölle, joka hoitaa tiekuntanne asioita.

### **Lisätietoja:**

Jorma Pöllänen, tieisännöitsijä  
p. 040 5060310  
jorma.pollanen@gmail.com  
JOPCON

Kysely pyydetään **palauttamaan** alla olevaan osoitteeseen

Sähköpostitse: [satu.tuovinen@rovaniemi.fi](mailto:satu.tuovinen@rovaniemi.fi)

tai

Postitse: Rovaniemen kaupunki  
Alueelliset palvelut / Satu Tuovinen  
PL 8216  
96101 ROVANIEMI

**Uuden yksityistielain mukaan kunnat tai valtio eivät voi avustaa järjestäytymättömiä tiekuntia yksityistielain perusteella. Mikäli tiekuntanne haluaa yksityistielain mahdollistamia avustuksia kunnalta tai valtiolta (ELY) tienpitoon/kunnostukseen, tiekunnan tulee järjestäytyä yksityistielain mukaisin menettelytavoin.**

Rovaniemen kaupungin yksityistiekäytänteiden mukaan kaupunki voi avustaa yksityistielain perusteella järjestäytyneitä tiekuntia (tiekunta perustettua) tai tiekuntia, joiden perustamistoimet on käynnistetty 30.9.2019 mennessä.

Yksityistielaki mahdollistaa yksittäisten tiekuntien perustamisen kevyemmällä kutsumenettelyllä tiekunnan perustavassa kokouksessa yksimielisellä päätöksellä sekä alueellisten useamman tiekunnan yhdistämisen tiekuntien yhteisellä yksimielisellä päätöksellä.

Järjestäytymättömässä tiekunnassa on hyvä käydä keskustelua tiekunnan perustamisesta ja sen vaikutuksista tiestöön, tiekuntaan ja mahdollisesti koko alueen/kylän toimintaan, tämän keskustelun apuna voi käyttää oheista lomaketta tiekunnan tahtotilan selvittämiseksi.



Lomakkeen tietoja käytetään vain tiekuntanne mahdolliseen perustamiseen, mikäli tiekuntaanne ei tulla perustamaan yksityistielain mahdollistamassa osakkaan kutsumassa kokousmenettelyssä tai ette halua tiekuntaa perustaa, kyselylomakkeenne tuhotaan viimeistään 31.12.2019.

**Tällä lomakkeella ei voi korvata perustamiskokouksen pöytäkirjaa eikä antaa valtuutusta tiekunnan kokoukseen.**

## A. Tiekunnan yksilöinti ja tieoikeuksien selvittely

### 1. Tien nimi / osoitetieto

Tielle mahdollisesti määritetty nimi ja osoitekartan mukainen tienimi sekä kylä. Mikäli tiellä ei ole virallista nimeä ilmoitetaan tie ilmoittajan nimellä ja osoitteella.

### 2. Tienpituus

Tienpituudesta ilmoitetaan tien koko pituus ja pituus ensimmäiselle vakituisesti asutulle kiinteistölle.

### 3. Toimituspäivämäärä/toimitus

Ilmoitetaan tiedossa oleva Maanmittauslaitoksen toimitus, jossa tieoikeus on kirjattu ilmoittajalle. Kohdassa ilmoitetaan myös toimituspäivämäärä, jossa oikeus on myönnetty.

### 4. Kiinteistörekisteri tieto

Ilmoitetaan ilmoittajan kiinteistön toimenpiteen kirjausnumero ja kiinteistörekisteri numero. Kiinteistörekisterinumero löytyy lopussa olevalla karttaohjeella.

### 5. Osakkaiden lukumäärä. Ilmoitetaan:

- kaikki osakkaat yhteensä,
- kaikki vakituisesti asutut kiinteistöt,
- metsätilat, erottelematta asuttuja tai asumattomia
- maatilat, erottelematta asuttuja tai asumattomia
- loma-asunto kiinteistöt, erottelematta käyttömäärää
- erityiskäyttö, jos kunta tai valtio järjestää tielle liikennettä,
- erityiskäyttö, jos tielle suuntautuu säännöllistä yritystoiminnan liikennettä
- erityiskäyttö, jos tiellä yritystoiminnan kiinteistöjä
- jakamattomat perikunnat lukumäärinä

### 6. Onko tiedossa kaikki tiekunnan osakkaat



Ilmoitetaan, mikä on ilmoittajan käsitys osakkaista, onko kaikki tiedossa ml. perikuntien osakkaat. Tarvittaessa selvitettävissä Maanmittauslaitokselta.

7. Avustukset 2017 ja 2018

Ilmoitetaan omiin sarakkeisiinsa suurusluokka, tarkkuudella 0-300 €, 300-600 €, 600-1000 € ja yli 1000

8. Tienhoitotapa ja kustannusten jakaantuminen osakkaiden kesken vuositason

1. Omatoiminen merkitään mikäli, joku osakkaista hoitaa tien kunnossapidon ja talvihoidon.
2. Ulkopuolinen valitaan, mikäli yritykseltä ostettu tienhoito.
3. Kaupunki valitaan, mikäli kaupunki on hoitanut tienpidon, jos kaupunki hoitanut talvi- tai kesähoidon lisättään merkintä tilanteen mukaan talvi tai kesä.
4. Kustannusten jako tasan valitaan, mikäli kaikki osakkaat osallistuvat sovitulla summalla tai tavalla tienpidon kustannuksiin, merkitään arvio vuositason euromääräisestä summasta.
5. Osa maksaa valitaan, jos tienhoito on sovittu siten tai hoito on vain jäänyt muutaman osakkaan vastuulle.

9. Tienpidon kustannukset

Kirjataan tiedossa oleva kustannus euromääräisenä eroteltuna kesähoitoon ja talvihoitoon.

10. Toimitsijan- / yhteyshenkilö ja osoite

Kirjataan vuoden 2017 ja 2018 aikana tiekunnan asioita hoitaneen henkilön / ilmoittajan nimi, osoite, puhelin ja sähköposti.

**B. Perustettavan tiekunnan tiedot**

1. Mahdollinen kokoonkutsuja (nimi, osoite ja puhelin sekä sähköposti)

Ilmoitetaan osakkaan tiedot, joka toimii tiekunnan perustavankokouksen koollekutsujana yksityistielain 61 § mukaista kutsumenettelyä noudattaen. Hän kutsuu tai toimii toimeksiantajana, kutsuttaessa kaikki yksityistien osakkaat perustavaan kokoukseen. Käyttöön saatavissa valmis kutsupohja.

2. Tiekuunnalle esitettävä nimi



Esitys tiekunnan nimeksi, jos tiellä ei ole vakiintuneen käytön mukaista nimeä.

3. Mahdolliset hoitokunnan jäsenet.

Ilmoitetaan henkilöt, joita esitetään ja joilta on suostumus hoitokunnan jäseneksi. Minimissä 3 henkilöä ja ainakin yksi varajäsen tai vaihtoehtoisesti viisihenkilöä, ei varajäseniä. Esitettävä henkilö voi olla muukin kuin tieosakas.

4. Tiekuunnan hallintomalli esitys

Vaihtoehtoista valitaan tiekunnalle sopivin malli.

5. Perustettavan tiekunnan laajuus

Haluttu laajuus valitaan vaihtoehtoista:

1. Oma tie, koskee vain kyseistä tietä, jolla kiinteistö sijaitsee.
2. Laajempi tiekuntien yhdistelmä, malli, jossa yhdistetään useampia pieniä tiekuntia yhdeksi suuremmaksi kokonaisuudeksi taloudellisten etujen saamiseksi.

6. Kiinnostus useamman tiekunnan alue- / kyläkohtaisiin tiekuntiin

Lyhyt kyllä / ei vastaushalukkuuden mukaan.

7. Ovatko kaikki osakkaat yksimielisiä tiekunnan perustamisesta

- jos kaikki osakkaat kannattavat tiekunnan perustamista vastaus on kyllä
- jos yksikin on erimieltä vastaukseksi, valitaan ei tai
- jos, ei tiedetä kaikkien kantaa, valitaan ei

8. Vastustaako joku osakkaista tiekunnan perustamista

- Jos yksikin vastustaa vastaukseksi valitaan kyllä.

9. Mahdollisen vastustuksen syy

- Vastaukseksi esim. taloudellinen, ei tietoa tiekunnan toiminnasta, epäily tienhoidon muuttumisesta, vastuukysymykset, muu syy.....

10. Sääntöjen käyttöönotto

- Valitaan kyllä tai ei.
- Tiekuunnan säännöillä voidaan poiketa ja määrätä toimintatapoja tiekunnassa yksityistielain mahdollistamissa kohdissa ja vaihtoehtoissa.
- Säännöt ovat hyväksytyinä ilmoitettava Maanmittauslaitoksen rekisteriin ja ne ovat tiekuntaa sitovia.

11. Sääntöihin esitettävät / kirjattavat asiat

- Kirjataan asiat, joihin halutaan säännöillä vaikuttaa.

12. Esitys pankkiyhteydestä

- Kirjataan haluttu pankkiyhteys.

13. Esitys tilinkäyttöoikeutetuiksi henkilöiksi 2 kpl



## Täyttöohje

- Kirjataan henkilöt, joille pankkivaltuutus annetaan vähintään kaksi henkilöä hoitokunnasta tai tieosakkaista, jotka hoitavat tosiasiallisen maksuliikenteen ja mahdolliset kulukorvaukset.

14. Vastaajan tiedot pyydetyssä muodossa ja laajuudessa sekä päiväys ja allekirjoitus.

15. Osakkaat ja kiinteistöt, joille toimituksessa määritetty tieoikeus tien

- kiinteistörekisteri tiedot löytyvät oheisen kartta ohjeen avulla.
- jos useita omistajia kaikkien tiedot, tarvittaessa takasivulle
- osakkaan kanta perustamiseen kyllä tai ei

### C. KARTTATIETOJEN JA KIINTEISTÖREKISTERINUMERON ETSIMINEN

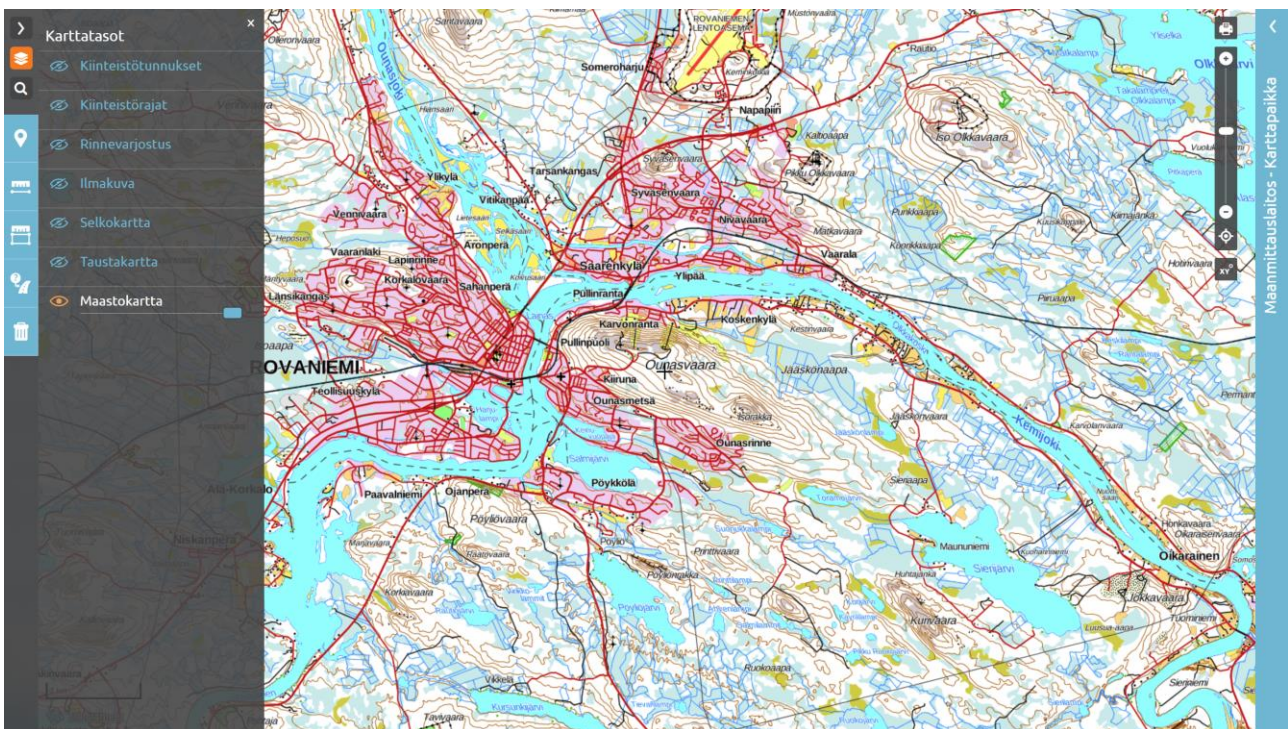
1. Karttaliitteen laatiminen oman käyttöön tiestä, jolle tiekunta halutaan perustaa.

2. Avaa kartta Maamittauslaitoksen sivuilta

<https://asiointi.maamittauslaitos.fi/karttapaikka/>

3. Hae Rovaniemi ja oma tiesi kartalle, tarvittaessa suurena karttaa oikean reunan liuku säätimellä.

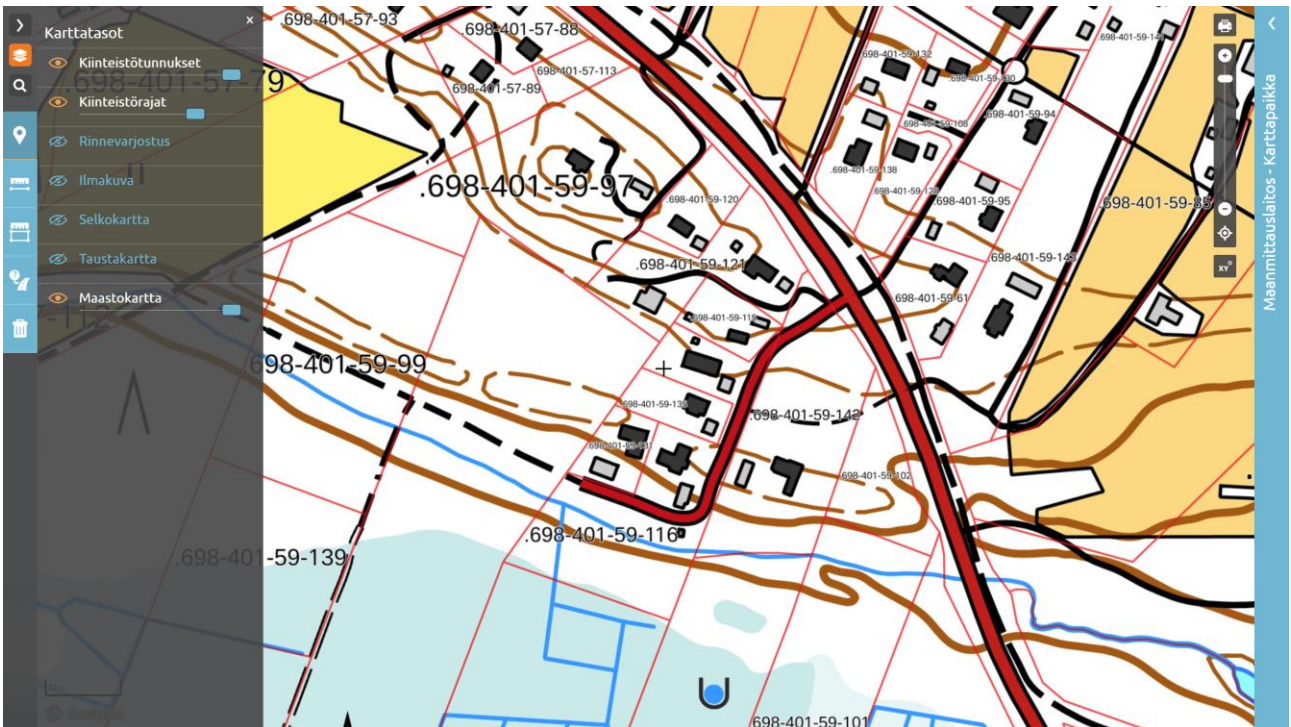
4. Avaa vasemmalta kohta karttatasot (kuvake kerroksista tai tasoista) toinen ylhäältä vasemman reunan palkissa.



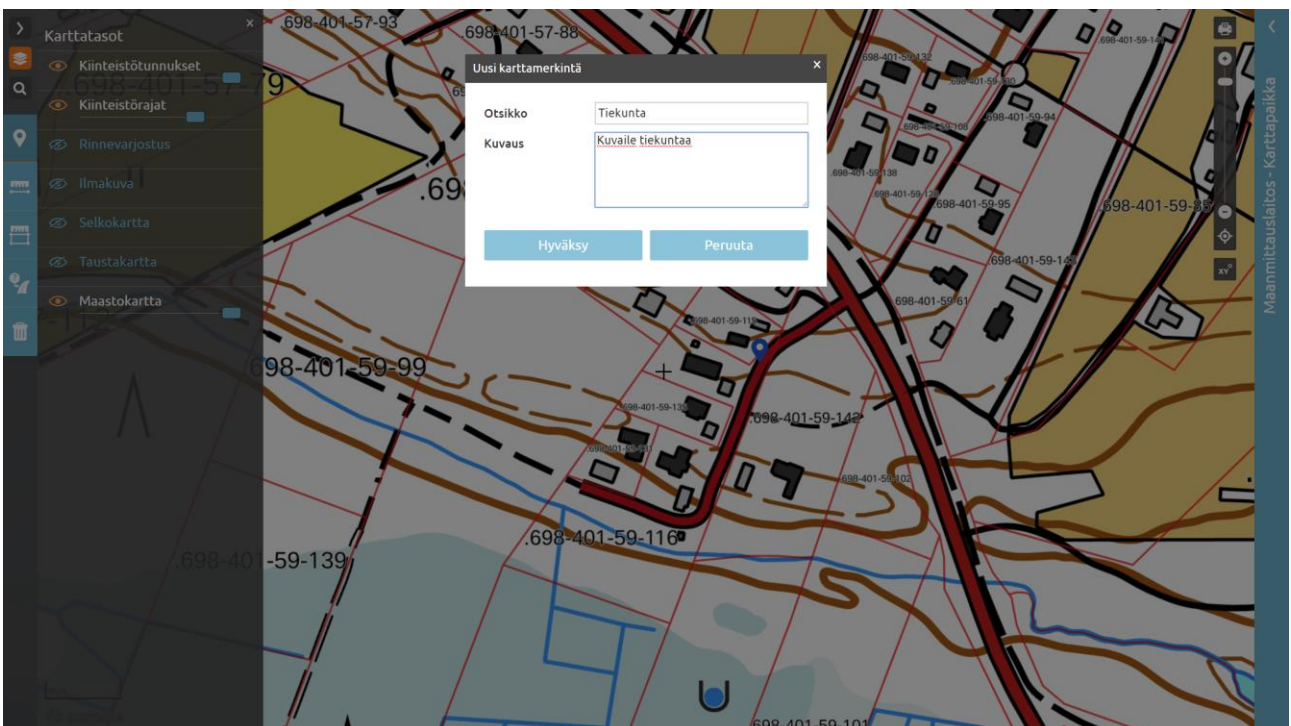


## Täyttöohje

5. Aktivoi kohdat kiinteistötunnukset ja kiinteistörajat silmä kuvakkeesta, aktiivisena ollessa silmän kuvan väri on oranssi.



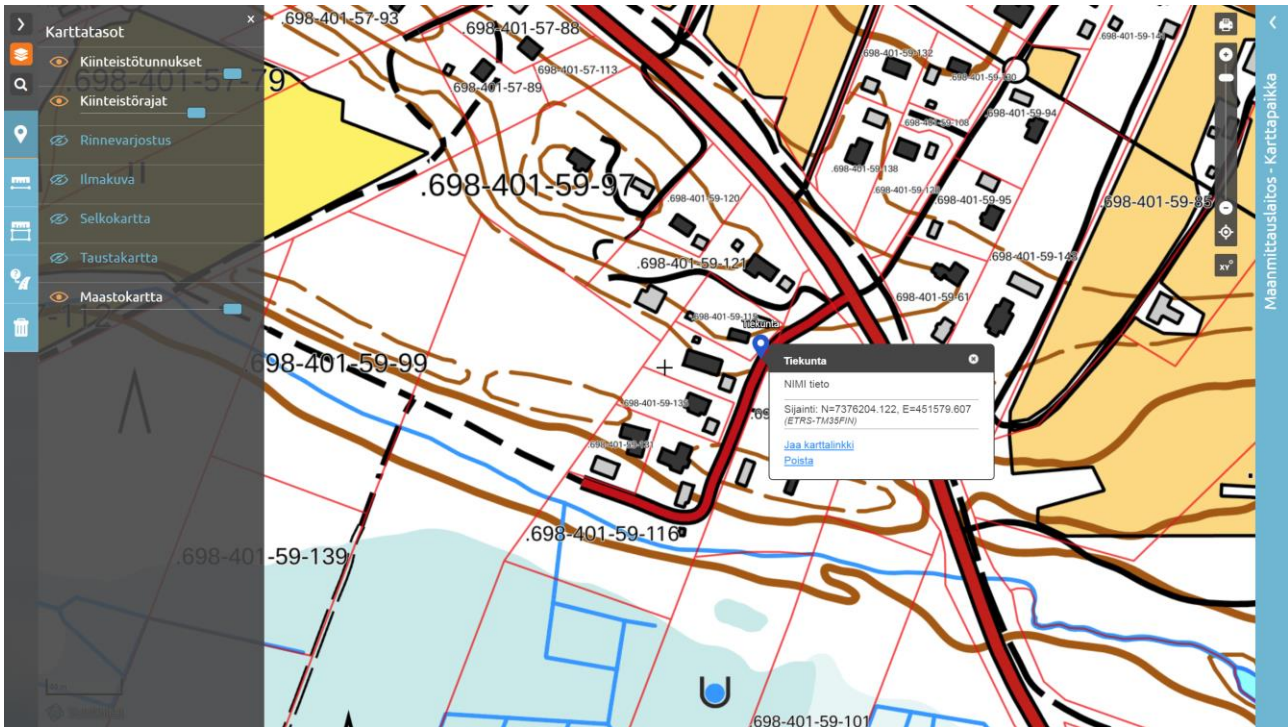
6. Valitse vasemman reunan sinisistä ylin painike, jolla voit tehdä paikkamerkinnän kartalle. Vie kursori kartalla tiesi kohdalle ja täppää siihen merkintä hiiren





## Täyttöohje

vasemmalla näppäimellä. Merkinän tultua kartan päälle tulee uusi karttamerkintä lokero, anna otsikoksi tiekuntasi nimi ja kuvaukseen oma nimitieto. – Hyväksy merkintä.



7. Tiekuntasi on nyt merkitty kartalle ja voit tulostaa sen omaan käyttöösi.
8. Vaihtoehtoja tulostamiseen:
  - a. Tulostaminen onnistuu oikeassa reunassa ylhäällä olevalla tulostimen kuvakkeella.
  - b. Voit myös tallentaa kuvan tietokoneellesi painamalla hiiren oikeaa painiketta kuvan päällä ja valitsemalla tallenna kuva.
  - c. voit jakaa kohdasta jaa karttalinkki esim. itsellesi sähköpostiin talteen / tulostettavaksi
9. Kartalta voit kerätä kyselytietoja tiekuntasi kiinteistöistä ja samalla löydät mahdolliset tiekuntasi osakaskiinteistöt sekä mahdollisista tieoikeudet. Varma tieto on saatavilla MML:n rekisteristä.