



Rovaniemi

# ROVANIEMEN KAUPUNKISTRATEGIA 2025





# SISÄLLYS

Visiot, arvot ja tavoitteet	4
Palvelujen järjestäminen ja strategiset valinnat	5
<b>KAUPUNKISTRATEGIAN LIITTEET</b>	
Liite 1: Keskeisimmät muutostrendit Rovaniemellä	7
Liite 2: Visio ja arvot	8
Liite 3: Sivistyspalvelujen palveluverkko	9
Liite 4: Sosiaali- ja terveyspalveluiden palveluverkko	10
Liite 5: Rovaniemi 2025	12
Liite 6: Keskeisimmät kaupungin elinvoimaisuutta vahvistavat strategiset valinnat	17



# VISIO, ARVOT JA TAVOITTEET

## ELÄMYKSELLINEN JA TOIMIVA ELINYMPÄRISTÖ:

- Elinympäristö on
  - » viihtyisä
  - » esteetön
  - » turvallinen
- Kevytliikenne ja joukkoliikenne lisääntyvät.
- Tonttivaranto on riittävä.
- Rakennetaan ensisijaisesti kestävän kehityksen mukaisesti olemassa olevan kunnallistekniikan alueelle.

## SUJUVAT JA ASUKASLÄHTÖISET PALVELUT:

- Palvelut järjestetään
  - » laadukkaasti
  - » turvallisesti
  - » kustannustehokkaasti
  - » ennaltaehkäisevästi
  - » paikkariippumattomasti
- Omaehtoista hyvinvointia edistetään.
- Rovaniemi on houkutteleva kulttuuri, liikunta- ja tapahtumakaupunki.
- Maakuntaudistukseen varaudutaan.

## ELINVOIMAISET JA MONIPUOLISET ELINKEINOT:

- Yritysten kasvumahdollisuudet paranevat.
- Työpaikkojen ja yritysten määrä kasvaa.
- Tutkimus-, kehittämis- ja innovaatiotoiminta vahvistuu.
- Koulutustarjonta on houkuttelevaa ja yhteistyö eri toimijoiden välillä vahvistuu.
- Ympärivuotinen matkailu lisääntyy.
- Rovaniemi on arktisen osaamisen ja kiertotalouden vahva toimija.

## ELINVOIMAINEN ARKTINEN PÄÄKAUPUNKI ARVOT:

TURVALLISUUS

INHIMILLISYYS

LUOVUUS

LUOTETTAVUUS

## TÄRKEIMMÄT POIKKILEIKKAAVAT TAVOITTEET

- Talous on pitkällä aikavälillä tasapainossa.
- Omistajaohjauksella tuetaan kaupunkistrategian tavoitteita
- Hankinnat ovat hyvin valmisteltuja, laadukkaita ja aluetalouden huomioon ottavia.
- Toimivia tietoliikenneyhteyksiä edistetään koko kaupungin alueella.
- Viestitään oikea-aikaisesti, avoimesti, monikanavaisesti ja asukaslähtöisesti.
- Kaupungin asema arktisen alueen keskuksena kehittyy.
- Kaupunkikonserni on vahva kansainvälinen toimija.
- Toiminta on verkostomaisuutta ja kumppanuutta korostavaa.
- Kuntalaisten osallisuus ja vaikuttaminen toteutuu ennakoiden, oikea-aikaisesti ja yhdenvertaisesti.
- Henkilöstön määrä ja osaaminen vastaavat muuttuviin tarpeisiin.
- Huolehdimme ympäristömme turvallisuudesta, toimivuudesta ja varmuudesta.

# PALVELUJEN JÄRJESTÄMINEN JA STRATEGISET VALINNAT

## PALVELUJEN JÄRJESTÄMISEN JA PALVELUVERKON YLEISET PERIAATTEET

- Kaupunkilaisten lakisääteiset palvelut toteutuvat ja asukkaat saavat muitakin hyvää elämää edistäviä laadukkaita palveluja tarpeidensa ja kaupungin rahoitusmahdollisuuksien puitteissa.
- Kansainvälisyys edellyttää kielitaitoista palvelua.
- Palveluverkko suunnitellaan vastaamaan palvelutarpeita toimintaympäristön muutokset kokonaisvaltaisesti huomioiden.
- Palvelun sisältö ja tarve ratkaisee, toteutetaanko se lähi-, alueellisena-, keskitettynä, liikkuvana vai sähköisenä/virtuaalisena palveluna.
- Kaupunkikonsernin tilat ovat tehokkaassa käytössä sekä turvallisia ja terveitä. Tilojen elinkaari, yhteiskäyttö ja muunneltavuus otetaan huomioon tiloja suunniteltaessa. Kaupungin tilahallintaa vahvistetaan ja tarpeettomista kiinteistöistä luovutaan.
- Palvelun tuottajaksi valitaan se, joka kokonaisvaltaisesti parhaiten toteuttaa palvelujen järjestämisen periaatteita. Tuottaja voi olla joko kaupungin omasta palveluorganisaatiosta tai ulkopuolinen palveluntuottaja.
- Asukkaille luodaan mahdollisuuksia valita itsellensä sopiva palveluntuottaja, esimerkiksi palvelusetelin avulla.
- Kylien asukkaille kehitetään ja taataan riittävät ja yhdenvertaiset palvelut tarvelähtöisesti.

## KESKEISIMMÄT KAUPUNGIN ELINVOIMAIKUUTTA VAHVISTAVAT STRATEGISET VALINNAT

- Kaupungin ydinkeskustaa elävöitetään viihtyisäksi ja toimivaksi asukkaiden ja matkailijoiden kohtauspaikaksi ja palvelukeskittymäksi.
- Kaupungin keskustan jokivarren matkailun ja vapaa-ajan toiminnallisuutta ja asumista kehitetään.
- Rantavitikan korkeakoulu- ja Arktikumin biokampusalueen kehittymistä edistetään.
- Rovaniemen asema arktisena koulutus-, kokous- ja tutkimuskeskittymänä vahvistuu.
- Onasvaaran aluetta kehitetään liikunta-, hyvinvointi- ja matkailukeskittymäksi.
- Napapiiri – SantaPark -lentokenttäaluetta kehitetään matkailun tarpeisiin.
- Rovaniemen kylien elinvoimaisuutta edistetään niiden vahvuuksia hyödyntäen.

# TOTEUTUS JA SEURANTA

Kaupunkistrategia sisältää yhteisen näkemyksemme tulevaisuuden Rovaniemestä. Kaupunkistrategian toteutus tapahtuu hallinto- ja organisaatorajat ylittäen. Kaupunkistrategiaa toteutetaan ohjelmilla, jotka tarkistetaan ja tarvittaessa päivitetään strategian toimenpönten yhteydessä. Tavoitemittaristo on talousarviokirjassa ja mittaaminen tapahtuu osana talousarvioprosessia.

# KAUPUNKISTRATEGIAN LIITTEET



Liite 1:

# KESKEISIMMÄT MUUTOSTRENDIT ROVANIEMELLÄ

Matkailu  
ja vapaa-ajan  
arvostaminen  
lisääntyy

Maakuntaudistus  
muuttaa palvelujen  
järjestämistä ja palvelut  
monimuotoistuvat

Omavastuuisuus ja  
ennaltaehkäisevän  
toiminnan merkitys  
korostuu

Asumiväljyys  
kasvaa ja  
asutokunnat  
pienenevät

Ekologisen  
kestävyyden ja  
kiertotalouden  
merkitys  
korostuu

Palveluohjauksen  
tarve korostuu ja  
kokeilukulttuuri  
voimistuu

Yhdyskuntarakenne  
tiivistyy

Yhteisöllisyys ja  
osallisuus vahvistuvat  
sekä vapaaehtois-  
toiminnan rooli  
korostuu

Työn tekemisen  
tavat ja osaamisva-  
aheet muuttuvat ja  
elinkeinorakenne  
monipuolistuu

Verkostomainen  
ja kumppanuutta  
korostava toimintatapa  
yleistyy

Esteettömyyden ja  
saavutettavuuden  
vaatimukset kasvavat

Ekologiset uhat  
lisääntyvät

Turvallisuusuhat  
kasvavat

Yksinäisyys lisääntyy  
ja eriarvoistuminen  
kasvaa

**Kaupungistuminen**

**Digitalisoituminen ja  
robotiikka**

**Kansainvälistyminen ja  
maahanmuuton kasvu**

**Ilmastonmuutos ja  
ympäristötietoisuus**

**Vaikeasti ennakoitava  
talouden kehitys**

**Väestön ikääntyminen**

Liite 2:

# VISIO JA ARVOT

## ELINVOIMAINEN ARKTINEN PÄÄKAUPUNKI

*Rovaniemi on turvallinen ja elinvoimainen kaupunki puhtaan luonnon keskellä. Kaupunki on kasvava arktisen osaamisen kohtaamispaikka, jossa on helppo elää ja menestyä. Hyvän elämän mahdollistaa sujuva arki sekä elämyksellinen ja viihtyisä kaupunkiympäristö.*

## ARVOMME OVAT TURVALLISUUS, INHIMILLISYYS, LUOVUUS JA LUOTETTAVUUS.

**Turvallisuus:** Arvostamme turvallista ja terveellistä elinympäristöä. Edistämme esteetöntä liikkumista ja toimivia palveluita koko kaupungin alueella. Kaupunki koetaan turvallisena ja suvaitsevaisena niin asukkaiden, yrittäjien kuin matkailijoiden kansainvälisenä kohtauspaikkana. Tietoturvasta ja tietosuojasta huolehditaan.

**Inhimillisyyt:** Rovaniemi on tunnettu ystävällisyydestään. Edistämme yhtäläisiä hyvän elämän mahdollisuuksia ja hyväksymme erilaisuuden. Arvostamme avoimuutta, yhdessä tekemistä ja yhdenvertaisuutta. Huolehdimme yhteisvastuullisuudesta, mutta kannustamme myös omavastuuseen. Turvaamme tulevien sukupolvien hyvän elämän mahdollisuudet taloudellisesti, sosiaalisesti ja ekologisesti.

**Luovuus:** Olemme ennakkoluulottomia ja arvostamme jatkuvaa kehittämistä. Uskallamme kokeilla ja epäonnistuminen on sallittua. Etsimme aktiivisesti uusia tapoja toimia, tavoitteena tasapainoinen ja kestävä muutos. Toimimme tavalla, joka uudistaa ja voimistaa kaupunkiamme. Hyödynnämme rohkeasti toimintaympäristön muutosten kehitysvoiman. Kulttuuri on keskeinen osa arkea.

**Luotettavuus:** Toimimme luottamusta, oikeudenmukaisuutta ja tasa-arvoisuutta edistäen. Rakennamme aktiivisesti kumppanuutta ja verkostoidumme. Pidämme lupauksemme ja olemme rehellisiä. Toimimme pitkäjänteisesti ja johdonmukaisesti.





## Liite 3:

# SIVISTYSPALVELUJEN PALVELUVERKKO

---

### **Keskitetty palvelu tarkoittaa:**

- Palvelu tuotetaan keskustan alueella.

### **Alueellinen palvelu tarkoittaa:**

- Palvelu tuotetaan palvelualueen sisällä.

### **Lähipalvelu tarkoittaa:**

- Lähipalvelut tuotetaan yhteneväisin perustein ottaen huomioon alueelliset erityispiirteet etäisyyksissä, liikenneyhteyksissä ja palvelutarpeissa.

**Lisäksi palveluja tuotetaan liikkuvina, sähköisinä ja virtuaalisina palveluina. Palvelun tuottaminen vastaa palvelutarvetta alueilla.**

## **Keskitettyt ja alueelliset palvelut:**

### **• Varhaiskasvatus:**

- » Keskitettyinä palveluina vuorohoito, saamelainen varhaiskasvatus ja avoin päiväkotitoiminta
- » Alueellisena palveluna varhaiskasvatuskerhotoiminta (keskustan alueella)

### **• Koulutus:**

- » Keskitettyinä palveluina toisen asteen koulutus, musiikkiopisto ja kuvataidekoulu.
- » Keskitettyinä, alueellisena ja lähipalveluna kansalaisopisto

### **• Vapaa-ajan palvelut:**

- » Keskitettyinä palveluina Lapin maakuntamuseo, Rovaniemen taidemuseo, Lapin kamariorkesteri ja Rovaniemen kaupunginkirjasto – Lapin maakuntakirjasto, yleinen kulttuurituottaminen, liikuntapalvelut, Monden nuorisokeskuspalvelut ja etsivä nuorisotyö
- » Alueellisina palveluina liikuntapalvelut ja yleisen kulttuurituottamisen palvelut

## **Lähipalvelut:**

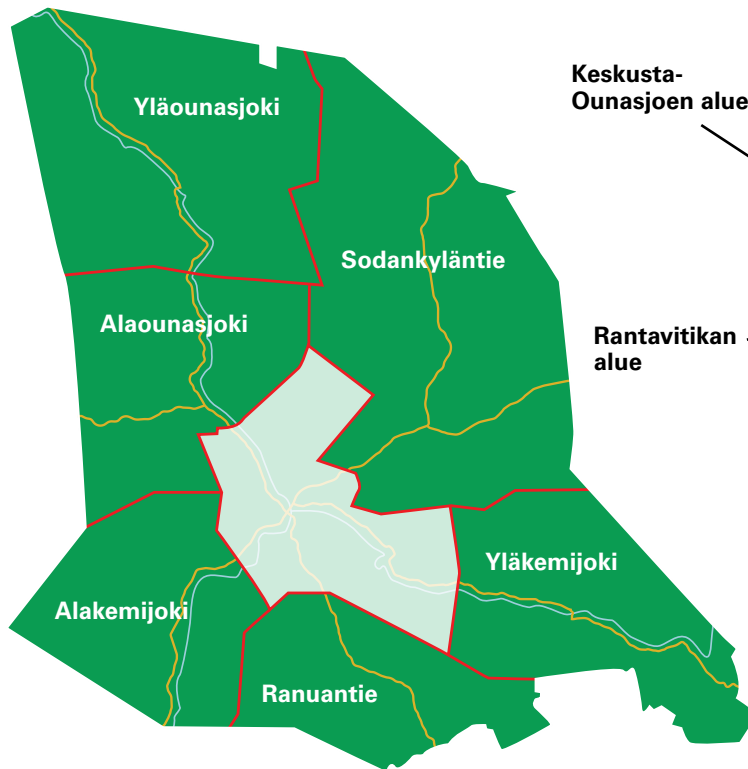
### **Keskustan alueet**

- Alueilla tuotetaan varhaiskasvatus- ja esiopetuspalveluita
- Perusopetuspalvelut tuotetaan siten, että saavutettavuus on suurimmalla osalla alakouluissa 3 km säteellä ja yläkouluissa 5 km säteellä
- Alueilla tuotetaan kirjastopalveluita (ei Rantavitikan alueella)
- Alueilla tuotetaan nuoriso, kulttuuri- ja liikuntapalveluita

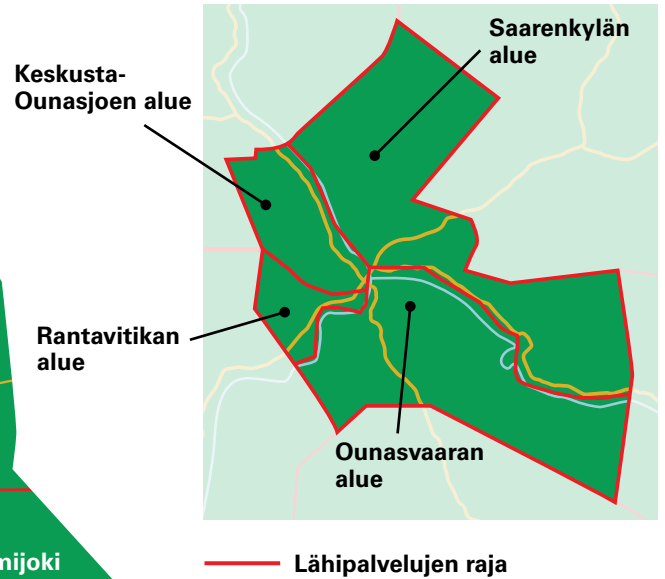
### **Aluelautakunta-alueet**

- Alueilla tuotetaan varhaiskasvatus- ja esiopetuspalveluita (ei Sodankyläntien alueella)
- Alueilla tuotetaan perusopetuspalveluja
- Alueilla toimii kirjastoauto (lisäksi Alakemijoen, Alaounasjoen ja Yläkemijoen kirjastopalvelut)
- Alueilla tuotetaan nuoriso, kulttuuri- ja liikuntapalveluita

## Aluelautakunta-alueet



## Keskustan alue



Liite 4:

# SOSIAALI- JA TERVEYSPALVELUIDEN PALVELUVERKKO

Perusturvapalvelujen lähes koko palveluverkko on muodostunut keskustan ja sen lähiympäristön alueelle. Kuitenkin koko kaupungin alueella on palvelupisteitä. Toimipisteissä tarjottavien palvelujen lisäksi palveluja tuotetaan saavutettavuuden turvaamiseksi myös sähköisesti, virtuaalisesti, kiertävinä ja kotiin vietävinä palveluina. Palvelut järjestetään kulloinkin voimassa olevan lainsäädännön mukaisesti. Palveluverkkoa kehitetään tarvelähtöisesti, yhteistyössä ja tulevaisuuden uudistukset, kuten esimerkiksi asiakkaiden laajeneva valinnanvapaus huomioon ottaen. Mikäli maakuntauudistus toteutuu, palvelut siirtyvät maakunnalle, jolla on vaikutusta myös palveluverkkoratkaisuihin. Kaupungin tavoitteena on tehokkaan palveluverkon muodostuminen maakunnan keskuskaupungin alueelle. Kaupungilla on vastuu asukkaiden hyvinvoinnin edistämiseksi myös maakuntauudistuksen toteutuessa.

**Lähipalvelut** ovat perustason palveluja, jotka ovat kohtuullisen helposti saavutettavissa eri tavoin ja kanavin. Ne edistävät asukkaiden hyvinvointia, terveyttä ja sosiaalista turvallisuutta.

**Paikallisesti tai alueellisesti keskitetyt palvelut** ovat suurta väestöpohjaa, asiakasmäärää ja erikoisosaamista edellyttäviä palveluja sekä harvinaisia ja kustannuksiltaan kalliimpia palveluja.

**Perusturvapalveluiden toimipisteitä** ovat esimerkiksi perhepalvelukeskus, sosiaalipalvelukeskus, terveysasemat, ikäihmisten avopalvelujen keskittymä, suun terveydenhuollon palvelujen keskittymä, mielenterveys- ja päihdepalvelujen keskittymä, kuntoutussairaala, ikäihmisten asumispalvelut, erityisryhmien asumispalvelut, Lapin keskussairaala, Oulun yliopistosairaala, Kolpeneen palvelukeskus ja muut hajautetut toimipisteet (esim. neuvola, suun hoito ja avokuntoutus).



**Kartassa on kuvattuna keskeinen palveluverkko. Palvelut ovat osittain väistötiloissa**

Liite 5:

# ROVANIEMI 2025

## SUJUVAT JA ASUKASLÄHTÖISET PALVELUT

**Vuonna 2025** Rovaniemellä on hyvä maine palvelujen tuottajana. Kaupungissa panostetaan hyvinvointia edistäviin palveluihin ja niitä myös markkinoidaan laajasti. Asukkaat ovat aktiivisesti mukana peruspalveluiden suunnittelussa ja toteutuksessa sekä arvioivat palvelujen toimivuutta. Asukkailla on toimivia kohtaamispaikkoja sekä keskusta-alueella että kylissä. Palvelujen sijaintiin, liikkuvuuteen ja helppoon saatavuuteen on kiinnitetty Rovaniemellä huomiota kustannustehokkuus ja toimintaympäristönmuutokset huomioon ottaen. Palvelumuotoilu monipuolistaa suunnittelua ja palvelutarjontaa.

Varhaiskasvatus- ja koulutuspalveluita on kehitetty pedagogisesti yhtenä kokonaisuutena, jotta kasvu- ja koulupolku on mahdollisemman yhtenäinen. Toisen asteen koulutus vastaa koko maakunnan tarpeita. Rovaniemelle on myönnetty UNICEFin lapsiystävällinen kunta -tunnustus.

Digitalisaation ja teknologian hyödyntäminen jokapäiväisessä elämässä on helppoa ja arkea sujuvoittavaa. Virtuaalipalvelujen käyttö on lisääntynyt koko kaupungin alueella parantuneiden tietoliikenneyhteyksien ansiosta. Asiointia voi hoitaa yhä enemmän sähköisten palvelukanavien kautta.

Asiakasohjaus on keskittynyttä ja tehokasta. Omaehtoiseen, aktiiviseen hyvinvoinnista huolehtimiseen ja elämänhallintaan kannustetaan kaupungin omassa toiminnassa sekä yhteistyössä yritysten ja järjestöjen kanssa. Asukkaiden hyvinvointia edistetään yli kuntarajojen tehtävällä yhteistyöllä. Yhteistyöllä on mahdollistettu kustannustehokas, ennaltaehkäisevään sekä matalan kynnyksen toimintaan painottunut palvelurakenne. Asukkaat saavat toimintakykyä tukevia sekä kuntoutumista edistäviä palveluja varhaisessa vaiheessa. Esteetön ympäristö kannustaa itseohjautuvuuteen ja omaehtoiseen hyvinvoinnista huolehtimiseen koko eliniän ajan.

Rovaniemeläisille ja matkailijoille on tarjolla monipuolisia harrastus- ja vapaa-ajanviettomahdollisuuksia. Kunto- ja virkistysreitit (kävely, pyöräily, hiihto, kelkkailu ym.) ovat helposti saavutettavissa ja hyvin hoidettuja. Lähiliikuntapaikat ja virkistysalueet ovat rovaniemeläisten yhteisiä "takapihoja", joiden siisteydestä pidämme yhdessä huolta. Rovaniemi tunnetaan houkuttelevana kulttuurikaupunkina. Taide näkyy ympäri kaupunkia ja kaupunki noudattaa taiteen prosenttiperiaatetta omassa kohteissaan. Kaupunkitaiteelle- ja tapahtumille tarjotaan mahdollisuuksia koko kaupungin alueella. Asukkaille tarjottavat palvelut ja tapahtumat ovat myös matkailijoiden käytettävissä ja niistä tiedotetaan hyvin.

Maakunta- ja sote-uudistus on toteutunut onnistuneesti ja hyvät käytännöt ovat juurtuneet toimintaan. Muutoksen yhteydessä on ollut tilaisuus luoda uusia yhteistyömuotoja, joilla edistetään kuntalaisten hyvinvointia ja sujuvaa arkea. Yhteistyö maakunnan ja kaupungin välillä toimii hyvin. Rovaniemen kaupunkikonsernin organisaatio on pystynyt mukautumaan maakunta- ja sote-uudistuksen aiheuttamiin muutoksiin.

## ELÄMYKSELLINEN JA TOIMIVA ELINYMPÄRISTÖ

**Vuonna 2025** Rovaniemen yhdyskuntarakenne on keskustan alueella tiivis ja sitä on kehitetty vyöhykeperiaatteen mukaisesti. Kävely-, pyöräily- ja joukkoliikenne muodostavat Rovaniemellä merkittävän osan ihmisten kulkumuoto-osuuksista. Kylillä liikkumistarvetta on vähennetty liikkuvien palveluiden avulla. Rovaniemen kaupunkikonserni edistää aktiivisesti sähköautoilua ja yhteiskäyttöautojen määrän lisääntymistä sekä älyliikenteen kehittymistä. Rovaniemi on maakunnan liikenteen solmukohta ja pohjoisen logistiikan keskus. Rovaniemen lentokenttä on maan toiseksi vilkkain ja juna- ja bussiyhteydet muualle Suomeen ovat toimivat.

Esteetön ja turvallinen ympäristö edistää asukkaiden hyvinvointia ja yhdenvertaisuutta. Asukkaat kokevat kaupunkiympäristön ja kylien ympäristön laadukkaana, viihtyisänä ja turvallisena. Kaupunki koetaan kiinnostavana ja vetovoimaisena asumisen ja yrittämisen ympäristönä. Kaupunkikeskustan jokivarren aluetta on kehitetty siistiksi ja viihtyisäksi matkailua ja vapaa-aikaa tukevaksi kokonaisuudeksi. Matkailijoiden on helppo liikkua kaupungissa selkeiden opasteiden ja mobiilisovellusten avulla. Rovaniemelle on myönnetty kansallisen kaupunkipuiston asema.

Kaavoitus, liikennesuunnittelu ja palveluverkkosuunnittelu tehdään yhteistyössä. Rovaniemellä on aktiivinen maanhankinta ja kaavoitus. Maankäytön suunnittelu on ennakoivaa ja tonttitarjonta on monipuolista. Kaavavarannon tulee olla vähintään kaksi kertaa tonttivarannon suuruinen. Rovaniemellä on palvelukortteleita, korttelikyliä ja monitoimirakennuksia. Rakentamiseen liittyvät toimintatavat ovat selkeät ja yhteistyö rakentajien kanssa on sujuvaa. Rakentaminen tapahtuu ensisijaisesti olemassa olevan kunnallistekniikan alueella. Kaupunki tukee tulvan torjuntaa koko vesistöalueella.

Rovaniemen yhdyskuntarakenne on energiatehokas ja ympäristönkuormitus on vähentynyt. Uudisrakentamisessa otetaan huomioon tiiviin ja eheän kaupunkirakenteen edellytykset sekä logistiset tarpeet. Uudis-, korjaus- ja täydennysrakentamisessa toteutetaan erilaisia energiatehokkuutta ja esteettömyyttä edistäviä ratkaisuja. Julkisessa rakentamisessa edellytämme kierrätysmateriaalien käyttöä soveltuviissa kohteissa.

Asukkaiden ympäristötietoisuus on hyvä. Kaupunkikonserni mahdollistaa lähien energian tuotannon ja tukee omilla toimillaan vähähiilistä toimintatapaa. Kaupungissa toimii biopolttoainetta hyödyntävä voimalaitos. Kaatopaikalle loppusijoitettavan jätteen määrä on vähäistä. Edistämme sähköautoilua latausverkostoa laajentamalla.



## ELINVOIMAISET JA MONIPUOLISET ELINKEINOT

**Vuonna 2025** Rovaniemen kaupunkikonserni on aktiivisesti mukana kehittämässä hyvää toimintaympäristöä ja myönteistä yritysilmapiiriä elinkeinoelämälle sekä luomassa elinkeinotoimintaa edistäviä kumppanuuksia koko Lapin alueella. Rovaniemellä suhtaudutaan positiivisesti uusiin ideoihin ja selvitetään niiden toteuttamismahdollisuudet. Kumppanuuksilla mahdollistetaan eri toimijoiden kohtaaminen ja yhteistyö. Rovaniemen tunnetavuus arktisen muotoilun pääkaupunkina sekä olympiatason valmennuskeskuksena on vahvistunut.

Kehittyneen yhteistyön ja yrittäjämynönteisen maineen myötä Rovaniemen alueelle on syntynyt uusia yrityksiä eri toimialoille ja yritysten kasvumahdollisuuksia on edistetty tehokkaasti. Uusia työpaikkoja on syntynyt erityisesti ympärivuotiseen matkailuun ja palveluihin sekä bio-, kierto- ja jakamistalouteen. Elinkeinoille on varattu riittävä tonttivaranto olemassa olevan kunnallistekniikan yhteyteen. Koko kaupungin alueella edistetään toimivien tietoliikenneyhteyksien rakentamista, mikä on lisännyt erityisesti etätöiden tekemisen mahdollisuuksia ja digitalisaation hyödyntämistä. Näiden myötä myös kyltien elinvoimaisuus on vahvistunut.

Nuorisotyöttömyys on matalalla tasolla ja pitkäaikaistyöttömien määrä on laskenut elinkeinorakenteen monipuolistumisen sekä työllisyyttä edistävien toimenpiteiden avulla. Osuuskunnat työllistävät erityisesti heikossa työmarkkina-asemassa olevia. Kolmas sektori on kaupungin aktiivinen kumppani ja se työllistää ja aktivoi työttömiä, jotka eivät ole valmiita avoimille työmarkkinoille.

Kaupungissa on toimiva, eri toimijoiden yhteinen tutkimus- ja tuotekehityshankkeita edistävä toiminta-alusta, jolla luodaan uusia menetelmiä palvelujen järjestämiseen ja hankintaan sekä tuotteiden innovointiin. Toiminta-alusta on osaltaan vahvistanut Rovaniemen asemaa tutkimuksen, kehittämisen ja innovaatiotoiminnan keskuksena.

Rovaniemellä on vahva korkeakoulustatus ja kaupunki nähdään vetovoimaisena opiskelupaikkakuntana. Kaupunkikonserni tukee korkeakoulutuksen vahvaa asemaa toimijana sekä yhteistyökumppanina. Myös toisen asteen koulutus on monipuolista ja yhteistyö eri toimijoiden välillä on kehittynyt positiivisesti. Monipuolisen koulutustarjonnan avulla pystytään vastaamaan työelämän tarpeisiin koko Lapin alueella, sillä vastavalmistuneista aikaisempaa suurempi osa löytää ensimmäisen työpaikkansa Rovaniemeltä tai muualta Lapista.

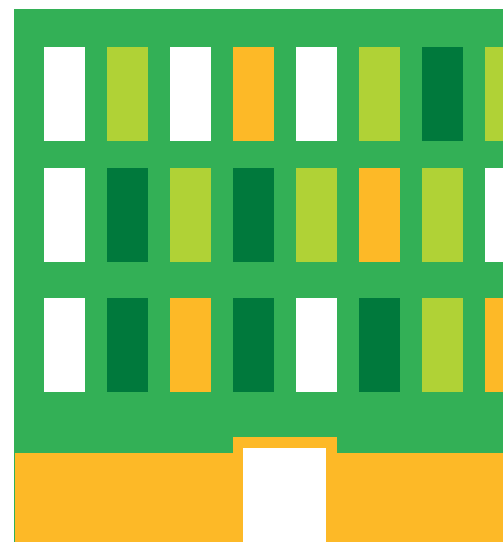
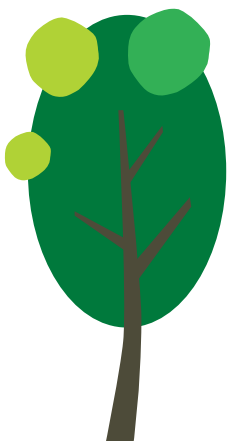


Rovaniemen vetovoima on vuosi vuodelta kasvanut, mikä tuo kansainvälisiä investointeja kaupunkiin. Ympärivuotinen matkailu on lisääntynyt ja monipuolistunut paikalliseen osaamiseen ja vahvuuksiin perustuen. Yöttömän yön vetovoima ja ruskamatkailu sekä kulttuurimatkailu houkuttelevat matkailijoita kaupunkiin aiempaa enemmän. Rovaniemen imago joulupukin virallisena kotikaupunkina on yhä kiistämätön. Napapiirin alueen jouluun keskittyvä matkailukeskittymä on kansainvälinen, laadukas, monipuolinen ja laaja. Keskusta-alue on viihtyisä ja tunnelmallinen sekä rakennettu ympäristö on tasokas ja mielenkiintoinen sekä asukkaille että matkailijoille. Joulukaupungin tunnelma näkyy talvisin myös Rovaniemen keskustan alueella. Lumi ja jää ovat keskeisessä asemassa kaupungin talvi-ilmeen luomisessa. Ounasvaaran kupeeseen on kasvanut kansainvälinen liikunta-, hyvinvointi- ja matkailukeskittymä. Luonto- ja hiljaisuusmatkailun kasvu sekä paikallisen osaamisen jalostaminen matkailuun on merkittävää koko kaupungin alueella. Mielikuva Rovaniemestä Lapin virkeänä pääkaupunkina on kasvattanut kotimaisen matkailun määrää.

Rovaniemi on arktisen osaamisen ja kiertotalouden vahva toimija. Luonnonvarojen käyttöä tehostetaan, päästöjä vähennetään, materiaalivirtoja käytetään yhä uudelleen hyödyksi ja samaan aikaan asukkaiden hyvinvointi kasvaa ja uusia elinkeinoja syntyy Rovaniemen alueelle.

## TÄRKEIMMÄT POIKKILEIKKAAVAT TAVOITTEET

Vuonna 2025 Rovaniemen kaupunkikonsernin talous on tasapainossa ja aktiivisella omistajaohjauksella tuetaan kaupunkistrategian tavoitteiden toteutumista. Menot ovat kasvaneet hallitusti suhteessa tulojen mahdollistamaan tasoon. Vuosikate riittää kattamaan vuosittaiset poistot ja investoinnit. Tytär-, yhteis- ja osakkuusyhtiöiden omistaminen palvelee kaupunginvaltuuston päättämiä toiminnallisia ja taloudellisia tavoitteita. Elleivät ne palvele eikä omistus ole tarpeellinen kaupungin palvelujen järjestämiseksi, omistuksesta luovutaan. Strateginen verkosto- ja tuotantoinfra pidetään kaupungin omistuksessa. Tytär-, yhteis- ja osakkuusyhtiöiden kaupungille tuottamat palvelut ovat hinnaltaan ja laadultaan kilpailukykyisiä verrattuna markkinoilta saataviin palveluihin. Kaupunkikonsernilla on myös yhteisiä tukipalveluita ja kaupunkikonsernin omistamien tilojen käyttöaste on korkea.



Kaupunkikonsernin hankinnat ovat hyvin valmisteltuja, laadukkaita ja aluetalouden huomioon ottavia. Tavarat ja palvelut hankitaan kokonaistaloudellisesti kustannustehokkaimmalla tavalla ja hankinnoissa pyritään lisäämään innovatiivisten hankintamallien käyttöä. Kaupunkikonserni edistää paikallisten yritysten osallistumista kaupungin hankintoihin hankintalain puitteissa. Hankinnoissa huomioidaan ympäristö- ja sosiaaliset näkökohdat. Hankinnoissa edellytämme kierrätysmateriaalien käyttöä soveltuviissa kohteissa.

Digitalisaation mahdollisuuksia hyödynnetään ennakkoluulottomasti ja laaja-alaisesti koko kaupunkikonsernissa. Toimivia tietoliikenneyhteyksiä on edistetty koko kaupungin alueella, minkä ansiosta digitalisaatio on monipuolistanut ja tehostanut kaupungin työs-kentelytapoja ja palveluita sekä vähentänyt paikkasidonnaisuutta. Tietoturvallisista toimintatavoista on muodostunut kansalaistaito niin kaupungin työntekijöillä, luottamushenkilöillä kuin myös kuntalaisilla tietopalveluiden käyttäjinä. Tietosuojan oikeanlaisella huomioon ottamisella saadaan alueella aikaan kilpailukykyä sekä yksityisellä että julkisella sektorilla. Rovaniemi koetaan ajan tasalla olevana ja edelläkävijänä turvallisen asuin ympäristön edistäjänä myös kyberuhkien torjunnan suhteen.

Rovaniemen kaupunkikonsernin viestintä on oikea-aikaista, avointa ja asukaslähtöistä. Viestinnässä hyödynnetään monipuolisesti eri viestintäkanavia ja uudet viestintämallit otetaan ennakkoluulottomasti käyttöön. Huomioimme viestinnässä myös häiriötiedottamisen.

Rovaniemen kaupunkikonserni on vahva kansainvälinen toimija ja kansainvälisyys näkyy poikkihallinnollisesti kaupungin toiminnassa. Kaupungin asema arktisen alueen keskuksena on kehittynyt ja Rovaniemestä on tullut entistä kansainvälisempi kaupunki.

Verkostomainen ja kumppanuutta kehittävä toimintatapa on vahvistunut. Tämä on osaltaan parantanut tiedonkulkua ja uusien toimintatapojen syntymistä. Parantunut yhteistyö kaupunkikonsernin ja järjestöjen välillä näkyy muun muassa asukkaiden kokeman hyvinvoinnin lisääntymisenä ja vapaaehtoistyön kasvuna.

Asukkaiden suoran osallistumisen ja päättäjien sekä kaupungin johdon ja työntekijöiden välinen vuoropuhelu toteutuu ennakoiden, oikea-aikaisesti ja yhdenvertaisesti koko kaupungin alueella. Kaupunkikonsernissa huolehditaan, että kaupungin asukkaat ja palvelujen käyttäjät saavat riittävästi tietoa valmisteltavina olevista yleisesti merkittävistä asioista ja voivat osallistua ja vaikuttaa yhdenvertaisesti näiden asioiden valmisteluun. Osallistumisessa hyödynnetään monipuolisesti sähköisiä menetelmiä ja palautteen antaminen on helppoa. Kaupunkilaisten me-henki on vahva. Asukaslähtöinen toiminta perustuu toimintamalleihin, jotka ovat kehittäneet paikkaperustaisia verkostoja. Kokeilukulttuurille on luotu käytännön edellytykset.

Rovaniemen kaupunki on houkutteleva työnantaja. Työhön motivoitunut ja osaava henkilöstö kehittää aktiivisesti osaamistaan. Hiljaisen tiedon siirtämiseen ja tallentamiseen panostetaan kaupungissa erityisesti eläköitymisen yhteydessä. Henkilöstömäärä ja osaaminen vastaavat palvelutarvetta ja työ on tuottavaa. Henkilöstölle on suoritettu osaa-miskartoitus ja työkierto on mahdollistettu. Kaupungissa panostetaan hyvään johtamiseen ja työhyvinvointiin. Yhteistyö luottamushenkilöiden ja viranhaltijoiden välillä on sujuvaa ja perustuu luottamukseen.



Liite 6:

# KESKEISIMMÄT KAUPUNGIN ELINVOINMAISUUTTA VAHVISTAVAT STRATEGISET VALINNAT

## **Kaupungin ydinkeskustaa elävöitetään viihtyisäksi ja toimivaksi asukkaiden ja matkailijoiden kohtaamispaikaksi ja palvelukeskittymäksi**

Keskustan osayleiskaavassa ja liikennejärjestelmäsuunnitelmassa on esitetty keskusta-alueen kehittämisen periaatteet ja ns. liikkumisen vyöhykeperiaate. Valtuuston päätöksen mukaisesti keskusta muuttuu ydinosa-alueeksi kävelypainotteiseksi, kevyenliikenteen verkostot selkiytyvät sekä joukkoliikennekatu, Ruokasenkatu, vahvistaa merkitystään. Autoilu on edelleen mahdollista kehäkadulla ja asutuspainotteisilla kaduilla, mutta katujen ilmeitä kehitetään vähitellen. Rovaniemen kehityksen ja yrittäjien sekä viranhaltijoiden yhteistyöryhmä, keskustatiimi, kehittää kävelykatua ja keskustaa asukkaiden ja matkailijoiden tarpeita paremmin palvelevaksi. Erityisesti talvisin kaupunki panostaa jouluilmeeseen. Tulvaisuudessa kauppatori siirtyy Lordin aukion yhteyteen keskustan osayleiskaavan idean mukaisesti. Lordin aukio on jo nyt merkittävä tapahtumien näyttämö. Kaupunki kohentaa myös rantoja sekä puistoja vaihteittain.

## **Kaupungin keskustan jokivarren matkailun ja vapaa-ajan toiminnallisuutta ja asumista kehitetään**

Valionrantaan ja Koskipuistoon, Sairaalanneemeen, Koskenrantaan sekä Arktikumin rantaan syntyy luontevasti kaupunkilaisten ja matkailijoiden kaipaama toimiva ja viihtyisä rantareitti samalla kun osa-alueita suunnitellaan ja rakennetaan. Myös Ounaspuistikon aluetta kehitetään. Matkailijoille ja asukkaille rannat tarjoavat kesä- ja talvikaudella elämyksiä. Vähitellen perinteinen joella kulkeminen palaa taas osaksi rovaniemeläisten arkea esimerkiksi retkiluistelua kehittämällä.

## **Rantavitikan korkeakoulu- ja Arktikumin biokampusalueen kehittämistä edistetään**

Rantavitikan korkeakoulukampus kehittyy alueena ja yhteistyö oppilaitosten ja yritysten kanssa tiivistyy. Arktikumin biokampusalue etenee. Alueen asemakaavamuutoksella mahdollistetaan Pilkeen laajentaminen, tarkistetaan vajaakäytössä olevien kiinteistöjen kehittämismahdollisuuksia sekä hyödynnetään Arktikumin puiston aluetta rantareitin osana. Kaupunkikeskusta ja Arktikumin alue liittyvät toiminnallisesti ja logistisesti selkeämmin toisiinsa. Alueelle syntyy osaamiskeskittymä; Pilkeeseen siirtyy biokampusalueen toimintaan liittyviä laitoksia ja yhteistyö Arktisen keskuksen kanssa on luontevaa. Alueesta muodostuu myös matkailukohde; arktinen tieto ja osaaminen kiinnostavat maailmalla.

## **Rovaniemen rooli arktisena koulutus-, kokous- ja matkailukeskittymänä vahvistuu**

Rovaniemen kaupunkikonserni tukee aktiivisesti eri toimijoiden välistä yhteistyötä, järjestää osaltaan kohtaamispaikkoja eri alan toimijoille sekä kannustaa kokeilukulttuurin luomiseen yhä vahvemmin myös konsernin omaan toimintaan. Rovaniemen alueelle rakennetaan verkostomainen tutkimus- ja kehitysalusta (korkeakoulut, oppilaitokset, kaupunki, palveluiden tuottajat) edistämään innovaatioita. Verkostomaista yhteistyötä on tehty useissa erilaisissa hankkeissa ja toimintatapa tuo lisäarvoa kaikille kumppaneille. Kaupunki mahdollistaa kokeilujen toteuttamisen kaavoittamalla alueita kumppaneiden kanssa. Innovatiivisuus ja yhteistyö lisäävät osaamispääomaa. Kaupunkilaisten vaikuttamismahdollisuudet kehittyvät.

## **Ounasvaaran aluetta kehitetään liikunta-, hyvinvointi- ja matkailukeskittymäksi**

Ounasvaaran ympärille kehittyä uudenlaista liikunta- ja hyvinvointimatkailua, joka kiinnostaa sekä kansallisesti että kansainvälisesti. Ounasvaaraa kehitetään Olympic Training Center Rovaniemi -kärjellä ottaen huomioon alueelle tarvittavat monipuoliset virkistyspalvelut sekä kaupungin asukkaille että matkailijoille. Ounasvaaran osayleiskaava mahdollistaa hotellin laajentamisen ja majoituskapasiteetin lisäämisen nykyisen hotellin ympäristöön. Alueen majoituskapasiteettia lisätään sekä virkistysmahdollisuuksia kehitetään myös golffkentän ympäristössä. Laajat virkistysalueet ovat kaupunkilaisille tärkeitä ja tarjoavat matkailijoille monipuolisia liikunta- ja luontoelämyksiä.

## **Napapiiri – SantaPark -lentokenttäaluetta kehitetään matkailun tarpeisiin**

Tavoitteena on toimiva ja esteettinen kokonaisuus, mikä mahdollistaa monipuolisten matkailupalvelujen synnyn ja laajentumisen alueelle. Napapiirin alue on yksi kolmesta Rovaniemen matkailun painopistealueesta keskustan ja Ounasvaaran rinnalla. Napapiiri on joulun ja sadun maailma, jossa joulupukin voi tavata 24/7. Joulun tarina houkuttelee matkailijat Rovaniemelle kokemaan myös muita elämyksiä, kunhan ensin on tavattu joulupukki. Napapiirin alueella asuminen, matkailu, lentoliikenne sekä elämyspalvelut kehittyvät rinnakkain. Napapiirin halkaiseva VT4 on valtakunnallisesti merkittävä tieyhteys ja Rovaniemen lentokentällä on myös valtakunnallista merkitystä, sillä lennosto käyttää kenttää aktiivisesti.

## **Rovaniemen kylien elinvoimaisuus turvataan niiden vahvuuksia hyödyntäen**

Rovaniemen maaseutu tarjoaa monipuolisen ja yhteisöllisen ympäristön yrittää, asua ja viettää vapaa-aikaa. Kyläalueilla on tarjolla huippuolosuhteet arktiselle testaustoiminnalle ja matkailun ohjelmalveluille. Arctic Design Capital -tuoteperheen, lähiruuan ja luonnontuotteiden kehittämistoiminta ja myyntiverkostojen luominen vahvistavat alueella toimivien yrittäjien toimintaedellytyksiä. Majoitustarjonnan lisäämisen edellytyksiä matkailun kasvutarpeisiin edistetään ja kannustetaan. Kaupunki edesauttaa uusiutuvan energiakapasiteetin lisäämistä. Kaikessa toiminnassa huomioidaan kestävän kehityksen periaatteet kaunistaa luontoa ja kulttuuria hyödyntäen.





# Rovaniemi

## **Rovaniemen Kaupunki**

Hallituskatu 7, PL 8216  
96101 Rovaniemi

Puhelinvaihte: 016 - 3221  
Fax: 016 - 322 6450

Sähköposti: [kirjaamo@rovaniemi.fi](mailto:kirjaamo@rovaniemi.fi)

[www.rovaniemi.fi/strategia](http://www.rovaniemi.fi/strategia)

